



المملكة العربية السعودية  
وزارة الشؤون البلدية والقروية  
وكالة الوزارة للتخطيط والبرامج  
الإدارة العامة لشعبة الاستثمارات



# كراسة شروط ومواصفات المجمعات التجارية





## كراسة شروط ومواصفات المجمعات التجارية

م	المحتويات	الصفحة
أ	قائمة تدقيق لمقدمي العطاءات للتأكد من تقديم كل المستندات المطلوبة.	٥
ب	تعريف المفردات الواردة بكراسة الشروط والمواصفات.	٦
ج	الجدول الزمني المتوقع لإجراء المزايمة حتى إيجار السنة الأولى	٧
١	مقدمة	٨
٢	وصف العقار	١٠
٣	اشتراطات دخول المزايمة والتقديم	١٢
	٣/١ من يحق له دخول المزايمة	١٣
	٣/٢ لغة العطاء	١٣
	٣/٣ مكان تقديم العطاءات	١٣
	٣/٤ موعد تقديم العطاءات	١٣
	٣/٥ موعد فتح المظاريف	١٣
	٣/٦ تقديم العطاء	١٣
	٣/٧ كتابة الأسعار	١٤
	٣/٨ مدة سريان العطاء	١٤
	٣/٩ الضمان	١٤
	٣/١٠ موعد الإفراج عن الضمان	١٥
	٣/١١ مستندات العطاء	١٥
٤	واجبات المستثمر قبل إعداد العطاء	١٦
	٤/١ دراسة الشروط الواردة بالكراسة	١٧
	٤/٢ الاستفسار حول بيانات المزايمة	١٧
	٤/٣ معاينة العقار	١٧
٥	ما يحق للبلدية وللمستثمر قبل وأثناء فتح المظاريف	١٨
	٥/١ إلغاء المزايمة وتعديل الشروط والمواصفات	١٩
	٥/٢ تأجيل موعد فتح المظاريف	١٩
	٥/٣ سحب العطاء	١٩
	٥/٤ تعديل العطاء	١٩
	٥/٥ حضور جلسة فتح المظاريف	١٩
٦	الترسية والتعاقد وتسليم الموقع	٢٠
	٦/١ الترسية والتعاقد	٢١
	٦/٢ تسليم الموقع	٢١

## كراسة شروط ومواصفات المجمعات التجارية

م	المحتويات	الصفحة
٧	الاشتراطات العامة .	٢٢
	٧/١ توصيل الخدمات للموقع	٢٣
	٧/٢ البرنامج الزمني للتنفيذ	٢٣
	٧/٣ الحصول على الموافقات والتراخيص من البلدية والجهات ذات العلاقة	٢٣
	٧/٤ تنفيذ الأعمال	٢٣
	٧/٥ مسؤولية الإشراف على التنفيذ لدى المستثمر	٢٣



٢٤	٧/٦	حق الأمانة/البلدية في الإشراف على التنفيذ
٢٤	٧/٧	تقرير المقاول والمكتب الاستشاري
٢٤	٧/٨	استخدام العقار للغرض المخصص له
٢٤	٧/٩	التأجير من الباطن أو التنازل عن العقد
٢٥	٧/١٠	موعد سداد الأجرة السنوية
٢٥	٧/١١	متطلبات السلامة والأمن
٢٥	٧/١٢	إلغاء العقد للمصلحة العامة
٢٥	٧/١٣	تسليم الموقع للأمانة / للبلدية بعد انتهاء مدة العقد
٢٥	٧/١٤	أحكام عامة
٢٨	٨	<b>الاشتراطات الخاصة</b>
٢٩	٨/١	مدة العقد
٢٩	٨/٢	فترة التجهيز والإنشاء
٢٩	٨/٣	أنشطة المجمع التجاري
٢٩	٨/٤	مساحة المحلات التجارية
٢٩	٨/٥	مواقف السيارات
٣٠	٨/٦	اشتراطات التشغيل والصيانة
٣١	٨/٧	الاشتراطات الأمنية
٣١	٨/٨	تأمين غرفة إسعافات أولية
٣١	٨/٩	اللوحات الإعلانية
٣١	٨/١٠	الدراسة التحليلية للتأثيرات المرورية
٣٢	٩	<b>الاشتراطات الفنية</b>
٣٣	٩/١	كود البناء السعودي ودليل اشتراطات البناء
٣٣	٩/٢	الاشتراطات التنظيمية
٣٣	٩/٣	الاشتراطات المعمارية
<b>كراسة شروط ومواصفات المجمعات التجارية</b>		

الصفحة	المحتويات	م
٣٤	٩/٤	الاشتراطات الإنشائية
٣٥	٩/٥	الاشتراطات الكهربائية
٣٦	٩/٦	الاشتراطات الميكانيكية
٣٧	٩/٧	اشتراطات الأعمال الصحية
٣٧	٩/٨	اشتراطات السلامة والوقاية من الحريق
٣٨	١١	<b>المرفقات</b>
٣٩	١١/١	نموذج العطاء
٤٠	١١/٢	الرسم الكروكي للموقع
٤١	١١/٣	نموذج تسليم العقار
٤٢	١١/٤	إقرار المستثمر
٤٣	١١/٥	نموذج العقد



## أ. قائمة تدقيق لمقدمي العطاءات للتأكد من تقديم كل المستندات المطلوبة

على المستثمر يتعين مراعاة الالتزام بتقديم المستندات المطلوبة في كراسة الشروط والمواصفات الكترونياً وذلك عن طريق الموقع الالكتروني (Fursas.momra.gov.sa) عن طريق الاجهزة الذكية فرص باستثناء اصل خطاب الضمان البنكي فيقدم الاصل في ظرف مختوم ومغلق من المستثمر او ممن يفوضه ويكتب عليه اسم المستثمر وعنوانه وارقام هواتفه ورقم الفاكس في الموعد والمكان المعلن عنه لفتح المظاريف مع ارفاق صورته من الضمان البنكي في الموقع الالكتروني المشار اليه .

مسلسل	المستند	هل مرفق؟	هل مختوم؟
١	نموذج العطاء		
٢	توكيل رسمي موثق (إذا قام بالتوقيع على العطاء ومرفقاته شخص غير مقدم العطاء)		
٣	إثبات ان المسئول عن الشركة او وكيلها الذي وقع على العطاء لديه الصلاحية للتوقيع		
٤	صورة سارية المفعول من السجل التجاري (في حالة الشركات والمؤسسات)		
٥	صورة رخصة الاستثمار الأجنبي إذا كان المستثمر غير سعودي		
٦	لايشترط صور شهادات الخبرة الخاصة بتشغيل وإدارة المجمعات والمراكز التجارية.		
٧	خطاب ضمان من بنك معتمد لدى البنك المركزي		
٨	كراسة الشروط والمواصفات وملحقاتها		



## ب. تعريف المفردات الواردة بمراسة الشروط والمواصفات

المشروع:	هو المحلات التجارية المراد إقامته وتشغيله وإدارته من المستثمر بالموقع المحدد. أو المجمع التجاري القائم والمطلوب إدارته وتشغيله.
العقار:	هو أرض تحدد الأمانة أو البلدية موقعها، والتي يقام عليها المحلات التجارية
المستثمر:	هو شركة أو مؤسسة مرخصة تزاوّل نشاط إنشاء وإدارة وتشغيل المجمعات التجارية.
مقدم العطاء:	يقصد به المؤسسة أو الشركة التي تقدم عرضاً لدخول المزايذة.
المجمع التجاري:	هو سوق كبير مغلق يتكون من مبنى كبير من أكثر من دور، ويحتوى على عدد كبير من المحلات التجارية مختلفة الأنشطة، وأماكن الترفيه، ومطاعم الوجبات الخفيفة.
المنافسة:	هي طريقة لإثارة التنافس بين المستثمرين تأخذ شكل مزايذة بهدف الحصول على أعلى سعر، وتتبعها الأمانة/ البلدية عند تأجير العقارات والأنشطة
المراسة:	مراسة الشروط والمواصفات



### ج. الجدول الزمني المتوقع لإجراء المزايمة حتى بداية سريان العقد ودفع إيجار السنة الأولى

التاريخ	كيفية تحديد التاريخ	البيان
حسب الإعلان بمنصة فرص	التاريخ الذي تم فيه النشر	تاريخ الإعلان
حسب الإعلان بمنصة فرص	كما هو محدد في الإعلان	آخر موعد لتقديم العطاءات
حسب الإعلان بمنصة فرص	كما هو محدد في الإعلان	موعد فتح المظاريف
	تحده الأمانة/ البلدية	إعلان نتيجة المزايمة
	تحده الأمانة/ البلدية	موعد الإخطار بالترسية
	خلال خمسة عشر يوماً من تاريخ إشعار الأمانة/البلدية للمستثمر بمراجعتها، فإن لم يراجع يرسل له إشعار نهائي، ويعطي مهلة إضافية خمسة عشر يوماً.	تاريخ توقيع العقد لمن ترسو عليه المزايمة
	خلال شهر من توقيع العقد	تاريخ تسليم العقار
	من تاريخ تسليم العقار بموجب محضر تسليم موقع من الأمانة/ البلدية والمستثمر، وإذا لم يتم توقيع المستثمر على محضر تسليم العقار يتم إشعاره خطياً وتحسب بداية سريان مدة العقد من تاريخ الإشعار.	بداية سريان مدة العقد
	عند توقيع العقد	موعد سداد أجرة السنة الأولى



المملكة العربية السعودية  
وزارة الشؤون البلدية والقروية  
امانه منطقة عسير  
بلدية ظهران الجنوب



كراسة شروط ومواصفات  
المجمعات التجارية

١. مقدمة



## ١. مقدمة

ترغب بلدية محافظة ظهران الجنوب في طرح منافسة عامة على المستثمرين عن طريق المنافسة الالكترونية لتأجير موقع مخصص لإقامة وتشغيل وصيانة محلات تجارية وفق التفاصيل المبينة في كراسة الشروط والمواصفات المرفقة ، والتي توضح المعلومات التي يجب على المستثمرين الإحاطة بها ، ومراعاتها عند تقديم عطاءاتهم لهذه المزايدة .  
وتهيب الأمانة / البلدية بالمستثمرين القراءة المتأنية والدقيقة للكراسات للتعرف على الاشتراطات والمواصفات الفنية ، والجوانب القانونية للعقد ، والتزامات المستثمر ، بما يمكنه من تقديم عطاء مدروس يتيح له الفوز بالفرصة الاستثمارية المتاحة ، ويحقق للأمانة / البلدية أهدافها

وترحب الأمانة/ البلدية بالرد على أية استفسارات أو استيضاحات من المستثمرين الراغبين في دخول المزايدة ، ويمكن للمستثمرين تقديم الاستفسارات أو الاستيضاحات بإحدى الطرق التالية:  
١. التوجه إلى الإدارة المذكورة أدناه بالأمانة/بلدية وتقديم الاستفسار مكتوباً:

إدارة: الاستثمار ببلدية ظهران الجنوب

تليفون: ٠١٧٢٥٥٠٠٨٤

٢. فاكس: ٠١٧٢٥٥٠٣٧٣



المملكة العربية السعودية  
وزارة الشؤون البلدية والقروية  
امانه منطقة عسير  
بلدية ظهران الجنوب



كراسة شروط ومواصفات  
المجمعات التجارية

٢. وصف العقار



## ٢. وصف العقار

إنشاء وإدارة وتشغيل محلات تجارية		نوع النشاط
١. محلات تجارية		مكونات النشاط
المدينة / ظهران الجنوب		موقع العقار
الحي / الاسكان		
رقم المخطط ١/س المعدل ٢	رقم العقار / ٥	حدود العقار
شمالا/ شارع عرض ١٨ م	بطول / ٢٥ م	
جنوبا / قنوات تصريف	بطول / ٥٥ م	
شرقا / شارع عرض ١٨ م	بطول / ٤,١٢ م	
غربا / مواقف سيارات	بطول / ٤,١٢ م	
ارض فضاء بالحدود والاطوال وطبيعة الارض حسب الكروكي المرفق بالكراسه		نوع العقار
٢م ١٣٧٢		مساحة الأرض
حسب اشتراطات الرخص الفنية		مساحة المباني
حسب اشتراطات الرخص الفنية		عدد الأدوار
مسلح		نوع البناء

الخدمات بالعقار:

---

---

---

---

---

بيانات أخرى

---

---

---

---

---

المملكة العربية السعودية  
وزارة الشؤون البلدية والقروية  
امانه منطقة عسير  
بلدية ظهران الجنوب



كراسة شروط ومواصفات  
المجمعات التجارية

٣. اشتراطات دخول المزايده والتقديم



### ٣. اشتراطات دخول المزايدة والتقديم

- ٣/١ من يحق له دخول المزايدة:  
٣/١/١ يحق للأفراد والشركات والمؤسسات ذات الخبرة في مجال إنشاء وتشغيل وإدارة محلات تجارية التقدم في هذه المزايدة. ما عدا الممنوعين من التعامل نظاماً أو بحكم قضائي حتى تنتهي مدة المنع من التعامل، ويحق للأمانة أو البلدية استبعاد الذين لها لديهم مستحقات متأخرة، أو كانوا ممن يتأخرون في سداد الأجرة عن مواعدها بعد رفعها لوزير الشؤون البلدية والقروية والموافقة على استبعاده.  
٣/١/٢ يسري على الشركات والمؤسسات غير السعودية نظام الاستثمار الأجنبي.
- ٣/٢ لغة العطاء:  
٣/٢/١ لما كانت اللغة العربية هي اللغة الرسمية في المملكة العربية السعودية فعلى مقدم العطاء الالتزام بالتعامل بها في جميع المكاتبات المتعلقة بهذا المشروع، بما في ذلك العطاء، وجميع مرفقاته، وبياناته، ويستثنى من ذلك الكتالوجات الخاصة بالمعدات والأدوات والأجهزة التي يجوز أن تكون باللغة الانجليزية. في حال التقدم بمستند بأي لغة أخرى يتم ترجمته إلى اللغة العربية عن طريق مقدم العطاء من خلال مكتب ترجمة معتمد، ويعتبر النص العربي هو المعول عليه في حالة الاختلاف أو الالتباس في المضمون.  
٣/٢/٢
- ٣/٣ مكان تقديم العطاءات:  
عن طريق الموقع الإلكتروني ( [furas.momra.gov.sa](http://furas.momra.gov.sa) ) او عن طريق تطبيق الأجهزة الذكية ( فرص ) وتسليم اصل الضمان البنكي لإدارة الاستثمار بالبلدية  
ص.ب ٢٨ الرمز البريدي ظهران الجنوب
- ٣/٤ موعد تقديم العطاءات:  
يجب أن تقدم العطاءات في الموعد المحدد بمنصة فرص ولن يقبل أي عطاء يرد بعد هذا الموعد، أو يسلم لغير الجهة المحددة أعلاه
- ٣/٥ موعد فتح المظاريف:  
الموعد المحدد لفتح المظاريف هو الساعة ٩ صباحاً حسب اليوم والتاريخ الموضح في الإعلان بمنصة فرص
- ٣/٦ تقديم العطاء:  
٣/٦/١ على المستثمر استيفاء نموذج العطاء المرفق بالدقة اللازمة، وذلك طباعة أو كتابة بالمداد، والالتزام التام بما تقضى به البنود الواردة بكراسة الشروط والمواصفات وملحقاتها.  
٣/٦/٢ في حال حدوث اي خلل في نظام منصة فرص فيجب ترقيم صفحات العطاء ومرفقاته والتوقيع عليها من المستثمر نفسه، أو الشخص المفوض من قبله، وكذلك ختمها بختمه. وإذا قدم العطاء من شخص مفوض يجب إرفاق أصل التفويض مصدقاً من الغرفة التجارية، أو مصحوباً بوكالة شرعية تقدم العطاءات عن طريق المنافسة الإلكترونية ويتم إرفاق كل المستندات المطلوبة في كراسة الشروط والمواصفات إلكترونياً ويجب على المستثمر



تقديم نسخة مطبوعة من العطاء وكراسة الشروط ومواصفات واصل الضمان البنكي في ظرف مختوم في آخر يوم لتقديم العطاءات (علماً بأن الاصل في تقديم العطاء هو الكترونياً ولا يعتد بغيره) في حال تعذر تقديم العطاء عن طريق المنافسة الالكترونية لاسباب فنية يقدم العطاء في يوم وموعد ومكان فتح المظاريف المعلن عنه داخل ظرف مختوم بالشمع الأحمر ويكتب عليه من الخارج اسم المنافسة واسم المستثمر وعنوانه وارقام هواتفه ورقم الفاكس مع تقديم ما يثبت سداد قيمة الكراسة مع ضرورة قيام المستثمر بتقديم بلاغ من خلال التواصل مع مركز الاتصال الوطني على الرقم ١٩٩٠٤٠ او عن طريق البريد الالكتروني [inv@momra.gov.sa](mailto:inv@momra.gov.sa) وتقديم ما يثبت ذلك عند تقديم العطاء ورقياً .

#### ٣/٧ كتابة الأسعار:

يجب على المستثمر عند إعداد عطائه أن يراعي ما يلي :  
٣/٧/١ أن يقدم السعر بالعطاء وفقاً لمتطلبات كراسة الشروط ومواصفات، ولا يجوز له إجراء أي تعديل، أو إبداء أي تحفظ عليها، أو القيام بشطب أي بند من بنود المزايدة أو مواصفاتها، ويستبعد العرض المخالف لذلك.  
٣/٧/٢ تدون الأسعار في العطاء أرقاماً وكتابة (حروفاً) بالريال السعودي.  
٣/٧/٣ لا يجوز للمستثمر الكشط، أو المحو، أو الطمس، أو أي تصحيح أو تعديل في عرض السعر يجب أن تعاد كتابته من جديد بالحروف والأرقام، والتوقيع عليه وختمه.

#### ٣/٨ مدة سريان العطاء:

مدة سريان العطاء (٩٠ يوماً) تسعون يوماً من التاريخ المحدد لفتح المظاريف، وللأمانة/ البلدية الحق في طلب مد سريان العطاء إذا ما اقتضت الضرورة ذلك، ويبقى العطاء نافذ المفعول وغير جائز الرجوع فيه من وقت تقديمه، وحتى نهاية مدة سريان العطاء.

#### ٣/٩ الضمان:

٣/٩/١ يجب أن يُقدم مع العطاء ضمان يعادل قيمة (٢٥%) من قيمة العطاء المقدم، ويقدم في شكل خطاب ضمان من بنك معتمد لدى البنك المركزي السعودي وأن يكون غير مشروط، وغير قابل للإلغاء، وأن يكون واجب الدفع عند أول طلب من الأمانة أو البلدية، دون الحاجة إلى إنذار أو حكم قضائي، كما يجب أن يكون خطاب الضمان سارياً لمدة لا تقل عن ثلاثة أشهر من تاريخ آخر موعد لتقديم العطاء، وقابلاً للتמיד عند الحاجة.  
٣/٩/٢ يستبعد كل عطاء لا يرفق به أصل خطاب الضمان، أو تكون قيمة الضمان ٢٥% من قيمة العطاء أو يكون خطاب الضمان مقدماً بغير اسم المستثمر، وليس للمستثمر الحق في الاعتراض على الاستبعاد.

#### ٣/١٠ موعد الإفراج عن الضمان:

يرد الضمان لأصحاب العطاءات غير المقبولة فور البت في المزايدة، ويرد لأصحاب العطاءات المقبولة بعد صدور قرار الترسية.

#### ٣/١١ مستندات العطاء:

يجب على المستثمر استيفاء وإرفاق المستندات التالية وبالترتيب الوارد ذكره:  
٣/١١/١ نموذج العطاء والتوقيع عليه من المستثمر، أو ممن يفوضه لذلك، ومختوماً بختمه، مع إثبات تاريخ التوقيع.  
٣/١١/٢ توكيل رسمي موثقاً من الغرفة التجارية، أو وكالة شرعية، وذلك إذا قام بالتوقيع على العطاء ومرفقاته شخص غير مقدم العطاء.



وإذا كان المستثمر شركة يجب إرفاق ما يثبت أن المسئول عن الشركة أو وكيلها الذى وقع على العطاء ومرفقاته لديه الصلاحية للتوقيع نيابة عن الشركة.

- صورة سارية المفعول من السجل التجاري. ٣/١١/٣  
صورة من رخصة الاستثمار الأجنبي إذا كان المستثمر غير سعودي. ٣/١١/٤  
خطاب ضمان من بنك معتمد لدى البنك المركزي (وطبقاً للشروط الواردة في البند ٩/٣ أعلاه). ٣/١١/٥  
كراسة الشروط ومواصفات المنافسة وملحقاتها المختومة بختم الأمانة/ البلدية الرسمي ، موقعا عليها من المستثمر ومختومة بختمه، تأكيداً للالتزام المستثمر المطلق بما ورد بها، ويجب إرفاق صورة إيصال الدفع الذى تم شراء كراسة الشروط ومواصفات بموجبه. ٣/١١/٦

المملكة العربية السعودية  
وزارة الشؤون البلدية والقروية  
امانه منطقة عسير  
بلدية ظهران الجنوب



كراسة شروط ومواصفات  
المجمعات التجارية

٤. واجبات المستثمر قبل إعداد العرض



#### ٤. واجبات المستثمر قبل إعداد العرض

- ٤/١ **دراسة الشروط الواردة بالكراسة:**  
على المستثمر دراسة بنود كراسة الشروط والمواصفات الواردة دراسة وافية ودقيقة، وإعداد العرض وفقاً لما تقتضي به هذه الشروط والمواصفات، وعدم الالتزام بذلك يعطي الحق للأمانة / البلدية في استبعاد العطاء.
- ٤/٢ **الاستفسار حول بيانات المزايدة:**  
في حالة غموض أو عدم وضوح أي بند من بنود المزايدة، يجب على المستثمر الاستفسار من البلدية خطياً للحصول على الإيضاح اللازم قبل تقديمه لعطائه، وذلك بمدة لا تقل عن عشرة أيام من التاريخ النهائي المحدد لتقديم العطاءات، وستقوم البلدية بالرد على الاستفسارات كتابة لكل من اشترى كراسة الشروط والمواصفات في موعد أقصاه خمسة أيام قبل الموعد المحدد لفتح المظاريف، ولن يعول على أية استفسارات أو إجابات شفوية.
- ٤/٣ **معاينة العقار:**  
على المستثمر وقبل تقديم عطائه أن يقوم بمعاينة العقار معاينة تامة نافية للجهالة، وفق الحدود المعتمدة، وأن يتعرف تعريفاً تاماً على طبيعة الأرض والأوضاع السائدة به. ويعتبر المستثمر قد استوفى هذا الشرط بمجرد تقديمه بعطائه، بحيث لا يحق له لاحقاً الادعاء أو الاحتجاج بأية جهالة بخصوص العقار والأعمال المتعلقة به.





المملكة العربية السعودية  
وزارة الشؤون البلدية والقروية  
امانه منطقة عسير  
بلدية ظهران الجنوب



كراسة شروط ومواصفات  
المجمعات التجارية

٥. ما يحق للأمانة / للبلدية والمستثمر  
قبل وأثناء فتح المظاريف



## ٥. ما يحق للأمانة/البلدية والمستثمر قبل وأثناء فتح المظاريف

- ٥/١ **إلغاء المزايدة وتعديل الشروط والمواصفات:**  
يجوز للأمانة/ للبلدية إلغاء المزايدة قبل فتح المظاريف بعد أخذ موافقة صاحب  
الصلاحية إذا اقتضت المصلحة العامة ذلك. ويحق لها الإضافة أو الحذف أو التعديل  
لمضمون أي بند من بنود كراسة الشروط والمواصفات بموجب خطاب أو إخطار إلى  
جميع الشركات أو المؤسسات التي قامت بشراء كراسة الشروط والمواصفات، وذلك  
قبل فتح المظاريف ، على أن تعتبر أية إضافة أو حذف أو تعديل تم إخطار الشركات  
أو المؤسسات به جزء لا يتجزأ من هذه الشروط والمواصفات وملزماً لجميع  
المتنافسين.
- ٥/٢ **تأجيل موعد فتح المظاريف:**  
يحق للأمانة/ للبلدية تأجيل تاريخ وموعد فتح المظاريف إذا ما دعت الضرورة إلى  
ذلك، وإذا تم ذلك فإن الأمانة/ البلدية ستخطر جميع مقدمي العطاءات بالتأجيل كتابة.
- ٥/٣ **سحب العطاء:**  
لا يحق للمستثمر سحب عطاءه قبل فتح المظاريف.
- ٥/٤ **تعديل العطاء:**  
لا يجوز للمستثمر إجراء أي تعديل في عطاءه بعد تقديمه، ولن يلتفت إلى أي إدعاء من  
صاحب العطاء بوجود خطأ في عطاءه بعد تقديمه.
- ٥/٥ **حضور جلسة فتح المظاريف:**  
يحق للمستثمر أو مندوبه حضور جلسة فتح المظاريف في الموعد المحدد ، ويجب أن  
يكون مندوب الشركة أو المؤسسة المفوض لحضور جلسة فتح المظاريف سعودي  
الجنسية، مصحوباً بوكالة شرعية أو تفويض من مدير الشركة أو المؤسسة مصدقاً من  
الغرفة التجارية ولا يحق الاعتراض لمن لم يحضر الجلسة.



المملكة العربية السعودية  
وزارة الشؤون البلدية والقروية  
امانه منطقة عسير  
بلدية ظهران الجنوب



كراسة شروط ومواصفات  
المجمعات التجارية

٦. الترسية والتعاقد وتسليم الموقع



## ٦. الترسية والتعاقد وتسليم الموقع

- ٦/١ الترسية والتعاقد:**
- ٦/١/١ بعد أن تستكمل لجنة فتح المضاريف إجراءاتها تقدم العروض إلى لجنة الاستثمار لدراستها ، وتقديم التوصية لصاحب الصلاحية بما تراه.
- ٦/١/٢ يتم إخطار من رست عليه المزايدة خلال أسبوع على الأكثر من تاريخ الترسية؛ لمراجعة الأمانة/البلدية خلال خمسة عشر يوماً من تاريخ الإخطار لاستكمال الإجراءات، وإذا لم يراجع خلال هذه المدة، يرسل له إخطار نهائي، ويعطى مهلة خمسة عشر يوماً أخرى، وفي حالة تخلفه عن مراجعة الأمانة/البلدية بعد المدة الإضافية يتم إلغاء حقه في التأجير ومصادرة الضمان.
- ٦/١/٣ يجوز للأمانة/ للبلدية بعد أخذ موافقة صاحب الصلاحية ترسية المزايدة على صاحب العطاء الثاني بنفس قيمة العطاء الأول، الذي رست عليه المزايدة، ولم يستكمل الإجراءات خلال المدة المحددة.
- ٦/٢ تسليم الموقع:**
- ٦/٢/١ يتم تسليم الموقع للمستثمر بموجب محضر تسليم موقع من الطرفين، وذلك بعد توقيع العقد مباشرة ما لم يكن هناك عائق لدى الأمانة/البلدية يحول دون ذلك، وبشرط ألا تزيد المدة من تاريخ توقيع العقد وتاريخ الاستلام عن شهر واحد.
- ٦/٢/٢ في حال تأخر المستثمر عن التوقيع على محضر تسلّم الموقع تقوم البلدية بإرسال إشعار خطي للمستثمر على عنوانه، وتحسب بداية مدة العقد من تاريخ الإشعار.



المملكة العربية السعودية  
وزارة الشؤون البلدية والقروية  
امانه منطقة عسير  
بلدية ظهران الجنوب



كراسة شروط ومواصفات  
المجمعات التجارية

٧. الاشتراطات العامة



## ٧. الاشتراطات العامة

- ٧/١ **توصيل الخدمات للموقع:**  
يتولى المستثمر توصيل الخدمات للموقع (كهرباء - مياه - صرف صحي - هاتف - ... وغيرها) على مسؤوليته الخاصة، ويتحمل كافة التكاليف والرسوم المرتبطة بذلك، وعلى المستثمر أن ينسق في ذلك مع الإدارة المعنية بالأمانة/بلدية ومع الجهات ذات الصلة.
- ٧/٢ **البرنامج الزمني للتنفيذ:**  
يلتزم المستثمر أن يقدم للأمانة/بلدية برنامجاً زمنياً للتنفيذ، متضمناً المراحل المختلفة للإنشاء والتشغيل.
- ٧/٣ **الحصول على الموافقات والتراخيص من البلدية والجهات ذات العلاقة:**  
يلتزم المستثمر بعدم القيام بتنفيذ مشروع المجمع التجاري قبل الحصول على الموافقات والتراخيص من الأمانة/بلدية والجهات الأخرى ذات العلاقة.
- ٧/٤ **تنفيذ الأعمال:**  
يجب على المستثمر أن يسند مهمة إنشاء المجمع التجاري إلى مقاول لديه خبرة وسابقة أعمال في تنفيذ مثل هذه الأنشطة، كما يجب على المستثمر أن يقدم شهادات الخبرة السابقة للمقاول معتمدة ومصدقة من الجهات المختصة تثبت حسن تأديته للأعمال التي التزم بها.
- ٧/٥ **مسئولية الإشراف على التنفيذ لدى المستثمر:**  
يجب أن يسند المستثمر مهمة الإشراف على التنفيذ إلى مكتب هندسي استشاري معتمد يكون من واجباته:  
• الاشتراك في تسليم موقع المشروع للمقاول.  
• مراجعة ومطابقة مخططات ومواصفات المشروع قبل مباشرة التنفيذ ووضع الملاحظات الفنية عليها وإبلاغ الأمانة/بلدية بأي خطأ يكون موجوداً بها والمقترحات الخاصة بمعالجة الخطأ.  
• المتابعة اليومية المستمرة لتنفيذ الأعمال طبقاً لمواصفات العقد وأصول الصناعة.  
• توجيه المقاول وإعطاؤه المشورة الفنية عند اللزوم ، والتي تساعد على إتمام العمل على الوجه الأكمل.  
• التدقيق والاعتماد للمخططات وعينات المواد التي يقدمها المقاول وتقديم التوصيات بشأنها.  
• دراسة المشكلات التي قد تظهر أثناء التنفيذ، وإبداء التوصيات اللازمة لحلها.  
• إجراء التغييرات والتعديلات غير الجوهرية في المشروع ، والتي من شأنها تلافي المشكلات ، والتنسيق بين عناصر المشروع المختلفة، بشرط ألا تتسبب في أية زيادة في تكلفة المشروع أو توفير على المقاول، وأن يتم أخذ موافقة البلدية عليها مسبقاً، وعند حدوث زيادة ضرورية ، أو نقص في التكاليف يتم أخذ موافقة الأمانة/بلدية على الزيادة، وخصم الوفر على المقاول.
- ٧/٦ **حق الأمانة/بلدية في الإشراف:**  
٧/٦/١ للأمانة/بلدية الحق الكامل في الإشراف على التنفيذ بجميع مراحلها للتأكد من التزام المستثمر بالتنفيذ طبقاً للاشتراطات والمواصفات الواردة بمراسة الشروط والمواصفات والمخططات المعتمدة.



- ٧/٦/٢ يلتزم المستثمر بتلبية متطلبات الأمانة/البلدية فيما يتعلق بأوامر التغيير والإصلاح لما تم تنفيذه مخالفاً للشروط والمواصفات والمخططات المعتمدة.
- ٧/٦/٣ لا يجوز للمستثمر إجراء أية إضافات أو تعديلات جديدة في التصاميم إلا بعد موافقة الأمانة/البلدية، وفي حالة الموافقة يتعين على المستثمر أن يقدم للأمانة/ للبلدية مخططات كاملة من المواصفات الفنية من أجل الحصول على الموافقة الخطية والترخيص اللازم.
- ٧/٦/٤ يلتزم المستثمر بعد الانتهاء من أعمال الإنشاء بإشعار الأمانة/البلدية، ليقوم مهندس الأمانة/البلدية بالمعاينة، وعمل محضر يبين أن التنفيذ تم طبقاً للمواصفات والشروط الواردة بكراسة الشروط والمواصفات والمخططات المعتمدة.
- ٧/٧ **تقرير المقاول والمكتب الاستشاري:**  
بعد الانتهاء من تنفيذ جميع الأعمال وقبل السماح بالتشغيل يقدم كل من المقاول والاستشاري المشرف على التنفيذ تقريراً إلى الأمانة بخطاب رسمي عن طريق المستثمر، يوضحان فيه مسؤوليتهما عن تنفيذ المجمع/المركز التجاري ومطابقتها للمواصفات.
- ٧/٨ **استخدام العقار للغرض المخصص له:**  
لا يجوز للمستثمر استخدام العقار لغرض المخصص له في إعلان المزايدة، وأى مخالفة لذلك يترتب عليها فسخ العقد، وسحب العقار من المستثمر.
- ٧/٩ **التأجير من الباطن أو التنازل عن العقد:**  
لا يحق للمستثمر تأجير العقار أو جزء منه ، ولا التنازل عن العقد للغير إلا بعد الحصول على موافقة خطية من الأمانة/البلدية، والتي يحق لها الموافقة أو الرفض بناء على تقديرها للموقف على أن تنطبق على التنازل له نفس شروط المستثمر الأصلي.
- ٧/١٠ **موعد سداد الأجرة السنوية:**  
تسدد أجرة السنة الأولى عند توقيع العقد، وفي حالة عدم التزام المستثمر بالسداد في الموعد المذكور يتم مصادرة الضمان البنكي المقدم من المستثمر، أما إيجار السنوات التالية، فيتم سدادها في بداية كل سنة إيجارية، ويحد أقصى عشرة أيام من بداية السنة الإيجارية. بالإضافة إلى القيمة المضافة
- ٧/١١ **متطلبات السلامة والأمن:**  
يلتزم المستثمر بما يلي :
- ٧/١١/١ اتخاذ كافة الإجراءات والاحتياطات اللازمة لمنع وقوع أضرار أو حوادث تصيب الأشخاص، أو الأعمال، أو الممتلكات العامة والخاصة.
- ٧/١١/٢ عدم شغل الطرق، أو إعاقة الحركة المرورية، وتوفير متطلبات الحماية والسلامة التي تمنع تعرض المارة أو المركبات للحوادث والأضرار.
- ٧/١١/٣ إلزام العاملين بارتداء وسائل الأمن والسلامة، أثناء القيام بأعمال التنفيذ.
- ٧/١١/٤ يكون المستثمر مسؤولاً مسؤولية كاملة عن كافة حوادث الوفاة، وإصابات العمل، التي قد تلحق بأى من العمال والموظفين أثناء قيامهم بالعمل، أو تلحق بالمارة أو المركبات، نتيجة عدم التزامه باحتياطات السلامة أثناء تأدية العمل، ويتحمل وحده كافة التعويضات والمطالبات، أو أى تكاليف أخرى، وليس على الأمانة/البلدية أدنى مسؤولية عن ذلك.
- ٧/١٢ **إلغاء العقد للمصلحة العامة:**



يحق للأمانة/ البلدية فسخ العقد للمصلحة العامة، وفي هذه الحالة يتم تعويض المستثمر عن قيمة المنشآت المقامة بالموقع، وإعادة القيمة الإيجارية المتبقية من تاريخ إلغاء العقد إلى تاريخ انتهاء السنة التعاقدية.

**٧/١٣ تسليم الموقع والمنشآت المقامة عليه للأمانة/ للبلدية بعد انتهاء مدة العقد:**  
٧/١٣/١ قبل انتهاء مدة العقد بثلاثة أشهر تقوم الأمانة / البلدية بإشعار المستثمر بموعد حضوره لتسليم الموقع وما عليه من تجهيزات، وفي حالة عدم حضوره يتم استلام الموقع غيابياً، وإشعار المستثمر بذلك.  
٧/١٣/٢ تؤول ملكية المنشآت والتجهيزات المقامة على العقار بعد انتهاء مدة العقد إلى الأمانة/ البلدية، وعلى المستثمر تسليمها بحالة جيدة.

**٧/١٤ أحكام عامة:**  
٧/١٤/١ جميع المستندات والمخططات ووثائق العطاء المتعلقة بهذه المزايدة هي ملك للأمانة/ للبلدية بمجرد تقديمها.  
٧/١٤/٢ التقويم الهجري هو المعمول به في العقد.  
٧/١٤/٣ ليس لمقدم العطاء الحق في الرجوع إلى الأمانة/ البلدية بالتعويض عما تحمله من مصاريف أو رسوم نتيجة تقديم عطائه في حالة عدم قبوله.  
٧/١٤/٤ تخضع هذه المزايدة لللائحة التصرف بالعقارات البلدية وتعليماتها التنفيذية الصادرة بموجب الأمر السامي الكريم رقم ٤٠١٥٢ في ٢٩/٦/١٤٤١هـ.  
٧/١٤/٥ يلتزم المستثمر بسداد ضريبة القيمة المضافة للأمانة محسوبة على النسبة المقررة من إجمالي الإيجار السنوي الذي يتم إبرام العقد الاستثماري عليه ويتم تحديد نسبة ضريبة القيمة المضافة حسب الأنظمة والتعليمات المعمول بها في هذا الشأن وماتقررة الجهات المعنية بالمملكة العربية السعودية ويتم سدادها في وقت سداد الإيجار السنوي وفي حال التأخير يتم إتخاذ ذات الإجراءات الخاصة بالتأجير في سداد الإيجار السنوي حسب بنود العقد.







المملكة العربية السعودية  
وزارة الشؤون البلدية والقروية  
امانه منطقة عسير  
بلدية ظهران الجنوب



كراسة شروط ومواصفات  
المجمعات التجارية

٨. الاشتراطات الخاصة



## ٨. الاشتراطات الخاصة

- ٨/١ **مدة العقد:** مدة العقد (٥ اسنه) (خمسة عشر سنة ) تبدأ من تاريخ تسلم المستثمر للعقار من الأمانة/البلدية.
- ٨/٢ **فترة التجهيز والإنشاء:** يمنح المستثمر فترة (٥%) من مدة العقد للتجهيز والإنشاء، وتكون هذه الفترة غير مدفوعة الأجرة، وفي حالة عدم قيام المستثمر بالبدا في تنفيذ المشروع خلال الفترة الزمنية المسموح بها للتجهيز والإنشاء يتم فسخ العقد.
- ٨/٣ **أنشطة المجمع التجاري:**
- ٨/٣/١ تشمل أنشطة المجمع التجاري ما يلي:
- محلات تجارية.
- ٨/٣/٢ لا يسمح باستخدام دور القبو لأغراض الأنشطة التجارية أو الترفيهية أو التخزين (مستودعات) وإنما يستخدم مواقف سيارات فقط.
- ٨/٣/٣ لا يسمح بعمل سكن للعاملين داخل المجمع التجاري.
- ٨/٤ **مساحة المحلات التجارية:** يجب على المستثمر أن يوفر مساحات مختلفة للمحلات التجارية تلي مختلف الأنشطة والخدمات التجارية، على أن يراعي فيها الاشتراطات الصحية والفنية التي يتطلبها كل نشاط.
- ٨/٥ **مواقف السيارات :** يلتزم المستثمر بما يلي:
- ٨/٥/١ توفير موقف سيارة لكل محل بالمجمع التجاري.
- ٨/٥/٢ توفير مواقف سيارات لمرتادي المجمع التجاري بواقع موقف سيارة لكل ٢٥٠ من المساحة الإجمالية المخصصة للاستعمال التجاري بالمجمع.
- ٨/٥/٣ لا يسمح باستغلال الشوارع الجانبية والخلفية كمواقف لسيارات مرتادي المجمع التجاري أو العاملين فيه.
- ٨/٥/٤ تخصيص مواقف لسيارات المعاقين بواقع ٥% من المواقف العامة، ويحد أدنى موقفين، على أن تكون قريبة من مداخل السوق، مع تمييز مواقف المعاقين بالشعار الخاص بهم، وألا تقل المساحة المخصصة لسيارة المعاق عن ٢٥ متراً مربعاً طبقاً للأبعاد الموضحة بالاشتراطات الخاصة بالخدمات البلدية المتعلقة بالمعاقين الصادرة عن وكالة الوزارة للشؤون الفنية.
- ٨/٥/٥ سهولة حركة دخول وخروج السيارات من وإلى المواقف بحيث لا تعيق حركة المرور في الشوارع المحيطة.
- ٨/٥/٦ في حالة عمل مواقف سيارات بالقبو لا يقل ارتفاع سقف المدخل وسقف القبو عن ٢,٥ متر.
- ٨/٥/٧ عند تصميم وتنفيذ مواقف السيارات تكون وفقاً للاشتراطات الفنية لمواقف السيارات الصادرة عن وكالة الوزارة للشؤون الفنية.
- ٨/٦ **اشتراطات التشغيل والصيانة:**
- ٨/٦/١ يجب على المستثمر التعاقد مع إحدى الشركات المتخصصة في مجال النظافة والصيانة للقيام بأعمال الصيانة الدورية للأجهزة، والمعدات، والماكينات... الخ، الموجودة بالمركز مثل : المصاعد، والسلالم المتحركة، وماكينات ومرآوح التكيف، وأجهزة إطفاء ومكافحة الحريق، وخزانات المياه ودورات المياه... الخ.



- ٨/٦/٢ يجب على المستثمر أن يقدم للأمانة /للبلدية تقريراً دورياً (كل ثلاثة أشهر) من مكتب هندسي معتمد من الأمانة/البلدية عن أعمال الصيانة التي تمت ، مبيناً به تفاصيل الإصلاحات والاستبدالات التي نفذت.
- ٨/٦/٣ يجب على المستثمر أن يعمل على تأمين عدد من الأفراد المدربين بكفاءة على مواجهة حالات الطوارئ، ولديهم القدرة على استخدام أجهزة ومعدات إطفاء الحريق وإخلاء الأفراد من المبنى في حالات الطوارئ، والقيام بعمل الإسعافات الأولية، وحفظ الأمن، والتنسيق مع الجهات المختصة.
- ٨/٦/٤ على المستثمر أن يعمل على تأمين عدد من الأفراد يمثلون إدارة المجمع طوال فترة الدوام.
- ٨/٧ الاشتراطات الأمنية:**
- ٨/٧/١ يجب تركيب بوابات دخول هيدروليكية.
- ٨/٧/٢ يجب تركيب بوابات خروج مزودة بأمشاط تفجير الإطارات حتى لا يتم استخدامها في الدخول.
- ٨/٧/٣ يجب أن تكون مواقف السيارات مزودة بالحراسة والإنارة وكاميرات المراقبة.
- ٨/٧/٤ يجب تركيب كاميرات داخل المجمع التجاري، بها خاصية التسجيل الرقمية.
- ٨/٧/٥ يجب أن يكون هناك غرفة تحكم داخل المجمع التجاري.
- ٨/٧/٦ يجب أن يكون هناك عدد كاف من الحراسة الأمنية المدنية.
- ٨/٧/٧ يجب أن تكون الإنارة الداخلية والخارجية كافية.
- ٨/٧/٨ يجب تركيب أجهزة كشف المعادن في بوابات الدخول.
- ٨/٧/٩ إذا كان بالمجمع التجاري مركز ترفيهي وملاعب للأطفال فيجب مراعاة تحقيق متطلبات السلامة الواجب توافرها في ألعاب الأطفال.
- ٨/٨ تأمين غرفة إسعافات أولية:**
- على المستثمر تأمين غرفة إسعافات أولية مجهزة بجميع الأدوات اللازمة (طبقاً للاشتراطات الصحية لغرف الإسعافات الصادرة من الإدارة العامة لصحة البيئة بوزارة الشؤون البلدية والقروية) وتحت إشراف شخص مدرب على إجراء الإسعافات الأولية في الحالات الطارئة.
- ٨/٩ اللوحات الإعلانية:**
- يلتزم المستثمر بتطبيق الاشتراطات الفنية للوحات الدعائية والإعلانية الصادرة من وزارة البلدية والشؤون القروية فيما يتعلق باللوحات الدعائية للمجمع التجاري والتي تقام أمامه ، و كذلك فيما يتعلق باللوحات الدعائية للمحلات.
- ٨/١٠ الدراسة التحليلية للتأثيرات المرورية:**
- يجب على المستثمر القيام بإجراء دراسة للتأثيرات المرورية الناتجة عن إقامة المجمع التجاري وذلك من خلال أحد المكاتب الاستشارية الهندسية المعتمدة لدى الأمانة / البلدية.



المملكة العربية السعودية  
وزارة الشؤون البلدية والقروية  
امانه منطقة عسير  
بلدية ظهران الجنوب



كراسة شروط ومواصفات  
المجمعات التجارية

٩. الاشتراطات الفنية



## ٩. الاشتراطات الفنية

- ٩/١ **كود البناء السعودي ودليل اشتراطات البناء:**  
يجب على المستثمر مراعاة جميع الاشتراطات الواردة بكود البناء السعودي وملاحقه، وكذلك جميع الاشتراطات الواردة بدليل اشتراطات البناء، فيما يتعلق بجميع التفاصيل المتعلقة بهذا المشروع.
- ٩/٢ **الاشتراطات التنظيمية:**  
يجب مراعاة الاشتراطات التنظيمية في المنطقة التي يقع فيها موقع المجمع التجاري، وهي:  
١. الارتفاع المسموح به .....  
٢. نسب البناء .....  
٣. ارتدادات البناء على الشوارع المحيطة ..... وعلى المجاورين  
ثلاثة أمتار كحد أدنى.
- ٩/٣ **الاشتراطات المعمارية:**  
يجب على المستثمر الالتزام بالاشتراطات المعمارية التالية:  
١. أن يكون التصميم المعماري للمركز أو المجمع التجاري متميزاً ويشكل نموذجاً ومعلماً معمارياً وحضارياً يعكس التطور والطابع العمراني للمنطقة.  
٢. أن يحقق التصميم المعماري للمشروع الاحتياجات الوظيفية والجمالية لمستخدمي المشروع.  
٣. أن يحقق التصميم المعماري للمشروع أكبر قدر من المرونة التصميمية من خلال إمكانية الدمج أو تعديل الاستعمالات للفراغات والأنشطة لمواجهة حركة العرض والطلب.  
٤. أن يراعى التصميم المعماري إضفاء أكبر قدر من التكيف مع الظروف المناخية السائدة وتوفير الحماية لكل من السلع المعروضة وللمترددين على المجمع التجاري.  
٥. أن يحقق التصميم المعماري أكبر قدر من التكامل بين التصميم والتشغيل والصيانة للمشروع بعد تشغيله.  
٦. تخصيص أماكن للصلاة في المجمعات التجارية تتناسب مع حجمها يخصص قسم منفصل منها للنساء مع توفير أماكن وضوء مناسبة ومنفصلة للرجال والنساء.  
٧. مداخل ومخارج المجمعات التجارية على الشوارع الرئيسية فقط عدا (مخارج الطوارئ).  
٨. مصاعد تحميل البضائع تكون بعيدة عن المصاعد التي يستخدمها المتسوقين.  
٩. فصل مداخل تنزيل وتحميل البضائع عن مداخل المتسوقين.  
١٠. الالتزام في التصميم المعماري بالاشتراطات الخاصة بالخدمات البلدية المتعلقة بالمعاقين الصادرة عن وزارة الشؤون البلدية والقروية، فيما يتعلق بالتجهيزات كالمنحدرات ومواقف السيارات وممرات المشاة الخارجية والداخلية، مثل المصاعد والخدمات والمرافق العامة... الخ.  
١١. توفير عدد مناسب ومنفصل من دورات المياه داخل المجمع للرجال والنساء بمعدل دورة مياه لكل (٢٥٠٠م<sup>٢</sup>) وبعدها (٢) دورة للرجال، وعدد (٢) دورة للنساء.  
١٢. توفير عدد مناسب من مخارج الطوارئ بحد أدنى مخرجين في كل دور بحيث لا يزيد البعد بينهما عن ٣٠ متراً.  
١٣. اختيار مواد بناء مناسبة وملائمة لمناخ المنطقة والاهتمام بالنواحي الجمالية للواجهات والموقع العام.



١٤. أن تكون المواد المستخدمة في إنهاء الأرضيات بالمحلات والممرات مانعة للانزلاق، وأن تكون زوايا وحواف الحوائط والأعمدة غير حادة.
١٥. توفير غرفة مناسبة لمحولات شركة الكهرباء وكذا العدادات بحيث تكون لها واجهة على الشارع وتكون فتحات التهوية ومداخل الغرفة على الشارع ولا يسمح بها ضمن الارتدادات على الشارع.

#### ٩/٤ الاشتراطات الإنشائية:

١. يجب عمل عدة جسات للتربة في أماكن مختارة من الموقع ، من قبل جهة متخصصة في هذا المجال، وأخذ نتائج هذه الاختبارات وتوصيات الجهة التي قامت بها في الاعتبار عند إعداد التصميمات الإنشائية.
٢. أن يكون البناء من عناصر إنشائية مقاومة للحريق مثل الخرسانة المسلحة مع إمكانية استخدام عناصر من مواد أخرى لها نفس الخاصية.
٣. يمنع استخدام مادة الاسبستوس أو أي مادة يدخل في تركيبها.
٤. يراعى في التصميمات الإنشائية أن تأخذ في الاعتبار تأثير الكوارث الطبيعية مثل انهيارات التربة والزلازل والسيول وغيرها.
٥. تدون على المخططات الإنشائية كافة ما يراه المهندس المصمم من ملاحظات هامة تشمل مكونات الخلطات الخرسانية العادية والمسلحة ، وطرق الخلط والدك والترطيب، ومدة بقاء الشدات، وطريقة توزيع وربط حديد التسليح في العناصر الإنشائية المختلفة... الخ.
٦. تقديم مذكرة إنشائية متكاملة للمشروع مع المخططات والتفاصيل والملاحظات الإنشائية.
٧. عند استخدام نظام إنشائي من المباني الحديدية يقدم نسخة كاملة من الكتالوجات والمخططات المعتمدة من الشركة المصنعة لهذا النظام وكذا التفاصيل والتعليمات اللازمة لحمايتها من التآكل وأخطار الحريق.
٨. عزل الخرسانات المعرضة للمياه العادية أو الجوفية كالخرسانات المدفونة بالتربة أو خرسانات الأسطح وكذلك البلاطات الخرسانية لدورات المياه والمطابخ وما شابهها بعازل مائي مناسب.
٩. لا يجب استخدام الأسمنت المقاوم للكبريتات والأملاح في جميع الخرسانات المدفونة بالتربة إلا بعد إجراء الاختبارات اللازمة لحمضيات وقلويات التربة، والتأكد من أن الأسمنت المقاوم للكبريتات مناسب، أو استخدام أسمنت بورتلاندى عادى مع إضافات.
١٠. في حالة إدخال أية تعديلات مستقبلاً على المشروع فإنه يلزم تقديم دراسة إنشائية ومعمارية لهذه التعديلات ، يقوم بإعدادها واعتمادها مكتب هندسي استشاري، وتسرى على هذه التعديلات كافة بنود الاشتراطات الإنشائية، على أن تعتمد من الإدارة المختصة بالأمانة/ البلدية.
١١. يجب استخدام مواد جيدة للعزل الحراري لمباني المشروع واتباع إرشادات كتيب العزل الحراري الصادرة عن وزارة الشؤون البلدية والقروية.
١٢. في حالة وجود أنشطة يصدر عنها أصوات عالية بالمشروع مثل صالات لعب الأطفال، فيجب اتخاذ الاحتياطات اللازمة لعزل مثل هذه الأصوات عن باقي المبنى.

#### ٩/٥ الاشتراطات الكهربائية:

١. أن يكون تصميم الأعمال الكهربائية على أساس أن جهد التغذية ١٢٧/٢٢٠ فولت أو ٣٨٠/٢٢٠ فولت (حسب جهد شركة الكهرباء المحلية) ثلاثي الأطوار، أربعة أسلاك، ٦٠ نذبذبة/ثانية.



٢. جميع المواد والتركيبات الكهربائية تكون مطابقة للمواصفات القياسية السعودية ونظام التمديدات الكهربائية الصادر عن وزارة المياه والكهرباء والتعاميم الصادرة عن هذه الوزارة أو تكون مطابقة لإحدى المواصفات العالمية المعمول بها.
  ٣. فصل الإنارة الخارجية وتشمل إنارة المبنى من الخارج ولوحات الإعلانات وإنارة الموقع العام والمواقف عن الإنارة الداخلية.
  ٤. فصل دوائر الإنارة عن دوائر القوى وعمل لوحات توزيع مستقلة لكل منها، كما يجب عمل لوحات كهربائية مستقلة لوحدات التكيف.
  ٥. تكون القواطع الكهربائية لمخارج القوى من النوع المزود بحماية ضد التسرب الأرضي للتيار Earth leakage circuit breaker.
  ٦. جميع المواد والتركيبات الكهربائية الخارجية يجب أن تكون من النوع المقاوم لعوامل الطقس والمحمية ضد تسرب الرطوبة والغبار ومياه الأمطار.
  ٧. يجب تجهيز المبنى بالمتطلبات الكهربائية الآتية:
    - أ. وحدات إنارة طوارئ.
    - ب. علامات مضيئة توضح مخارج الطوارئ.
    - ج. شبكة للكشف والإنذار عن الحريق.
    - د. غرفة لمحولات شركة الكهرباء وذلك في حالة تجاوز الحمل الكهربائي للمبنى عن ٤٠٠ أمبير ومراعاة أن تكون فتحات التهوية ومداخل الغرفة جهة الشارع (يتم الحصول على مخطط تصميم الغرفة المعتمد من شركة الكهرباء المحلية).
  ٨. تأمين مصادر احتياطية للطاقة الكهربائية تتناسب قدرتها مع الحد الأدنى اللازم في حالات الطوارئ ويمكن أن يكون المصدر الاحتياطي واحداً أو أكثر من مصادر الطاقة الآتية:
    - أ. مولد احتياطي يغذى حمل الطوارئ خلال فترة زمنية محددة لتفادي الأخطار.
    - ب. بطاريات مع جهاز شاحن أتوماتيكي تعمل تلقائياً لمدة لا تقل عن ساعة ونصف.
  ٩. تطبيق نظام التأريض على جميع منشآت المشروع تجنباً للحوادث والمخاطر الناتجة عن سوء استخدام التيار الكهربائي أو الأجهزة الكهربائية المختلفة.. على أن يشمل نظام التأريض ما يلي:
    - أ. تأريض حديد تسليح أساسات المباني.
    - ب. تأريض جميع الأجزاء المعدنية غير الحاملة للتيار الكهربائي مثل مواسير المياه الرئيسية والمواسير المعدنية المستخدمة في الصرف الصحي... إلخ.
    - ج. تأريض لوحات التوزيع الرئيسية والفرعية وتمديدات الكابلات الداخلية ودوائر القوى والإنارة وخلافه.
  ١٠. تزويد المشروع بمناعة صواعق مناسبة تكون مطابقة للمواصفات القياسية السعودية أو أي مواصفات عالمية معتمدة.
  ١١. يراعى حسن اختيار موضع لوحة التوزيع الرئيسية بحيث يسهل توزيع التيار الكهربائي إلى عناصر المشروع ولوحات التوزيع الرئيسية.
  ١٢. إضاءة الطوارئ واللوحات الإرشادية المضيئة يجب أن تتصل بثلاثة مصادر للطاقة (شحن ذاتي، شحن عام، مولد احتياطي).
- ٩/٦ **الاشتراطات الميكانيكية:**
١. يتم تصميم وتنفيذ أنظمة التبريد والتدفئة والتهوية حسب المواصفات والأصول الفنية وبواسطة شركات متخصصة في هذا المجال وتحت إشراف مكتب هندسي استشاري معتمد.





٢. يتم تنفيذ أعمال المصاعد والسلالم المتحركة حسب الأصول الفنية المتعارف عليها وبواسطة شركة متخصصة وأن يراعى فيها توفير الراحة والأمان لمرتادي المجمع.
٣. تأمين مولد كهربائي احتياطي قابل للتشغيل في أي وقت عند انقطاع التيار الكهربائي ويشترط فيه ما يلي :
- أ. أن يكون ذو سعة مناسبة وكافية لإمداد المشروع بالتيار الكهربائي للإنارة ودوائر مضخات المياه وشبكة كشف الإنذار ومكافحة الحريق...إلخ.
- ب. أخذ احتياطات السلامة اللازمة عند اختيار موقع المولد وخزان الوقود بحيث يكون موقع المولد في مكان ذو نسبة عزل جيدة للصوت.
- ٩/٧ اشتراطات الأعمال الصحية:**
١. تكون المواد المستخدمة في جميع التمديدات الداخلية والخارجية مطابقة للمواصفات القياسية السعودية أو إحدى المواصفات العالمية المعمول بها.
٢. تكون خزانات المياه الأرضية والعلوية طبقاً "للاشتراطات الصحية والفنية الواجب توافرها في خزانات مياه الشرب" الصادرة عن وكالة الوزارة للشؤون الفنية.
- ٩/٨ اشتراطات السلامة والوقاية من الحريق:**
١. استخدام مواد إنشاء وتشطيبات غير قابلة للاشتعال ومراعاة أن يكون الأثاث ومحتويات المبنى من مواد ذات قابلية اشتعال منخفضة ومناسبة لنوعية الاستخدام بالنسبة للمطابخ ودورات المياه.
٢. يجب توفير مخارج للطوارئ على مسافات مناسبة وتؤدي إلى مناطق آمنة حسب تعليمات الدفاع المدني.
٣. تركيب نظام متطور للإنذار عن الحريق مع أنظمة كشف الدخان، وكذلك نظام إطفاء للحريق عن طريق الرش التلقائي للمياه، مع ضرورة توفير أجهزة إطفاء حريق يدوية توزع على أماكن مناسبة حسب الاشتراطات الفنية للدفاع المدني.
٤. يراعى عند تصميم وتركيب كافة التجهيزات والخدمات الكهربائية والميكانيكية وغيرها من التجهيزات أن يتم ذلك بطريقة تقلل من احتمالات حدوث الحريق وانتشاره من منطقة لأخرى.
٥. وضع مخطط للإخلاء (مخطط هروب) في أماكن واضحة من المبنى ليتم اتباعه من قبل مرتادي المبنى في حالة الحريق.
٦. أخذ موافقة إدارة الدفاع المدني بالمنطقة فيما يتعلق بمتطلبات السلامة التي يجب تأمينها في المشروع.
٧. يجب الالتزام باشتراطات السلامة والوقاية الصادرة من المديرية العامة للدفاع المدني وما يستجد عليها من تعديلات - ملحق رقم (٣).



المملكة العربية السعودية  
وزارة الشؤون البلدية والقروية  
امانه منطقة عسير  
بلدية ظهران الجنوب



كراسة شروط ومواصفات  
المجمعات التجارية

١٠. المرفقات "الملاحق"



## ١/١٠ نموذج عطاء يقدم في مزايده بالظرف المختوم (نموذج ٧/٦)

سعادة رئيس بلدية:  
إشارة إلي إعلانكم المنشور بالصحف بتاريخ / / ١٤ هـ المتضمن رغبتكم  
تأجير موقع في مدينة تجارية.  
لاستثماره في إقامة وتشغيل وإدارة محلات تجارية.  
وحيث تم شراؤنا لكراسة شروط ومواصفات المنافسة بموجب الإيصال المرفق صورته واطلعنا  
علي كافة الاشتراطات الخاصة بهذه المنافسة، كما تم معاينة العقار على الطبيعة معاينة تامة  
نافية للجهالة.  
نتقدم لسعادتكم بعرضنا لاستئجار العقار الموضح أعلاه بأجرة سنوية قدرها ( )  
( ريال والتزامي بدفع ضريبة القيمة المضافة والتي تمثل حاليا 15% من قيمة عطائي وتجدون برفقه كراسة الشروط والمواصفات بعد توقيع جميع  
صفحاتها من قبلنا وضمن بنكي يعادل ٢٥% من قيمة العطاء وكافة المستندات المطلوبة في  
كراسة الشروط والمواصفات.

اسم الشركة	
رقم السجل التجاري	
صادرة من	بتاريخ
نوع النشاط	
هاتف	فاكس
ص.ب	جوال
	الرمز

العنوان:  
التوقيع: الختم الرسمي

التاريخ



المملكة العربية السعودية  
وزارة الشؤون البلدية والقروية  
امانه منطقة عسير  
بلدية ظهران الجنوب

---

## ٢/١٠ المخطط العام للموقع (الرسم الكروكي للموقع)



٣/١٠ نموذج محضر تسليم عقار للمستثمر (نموذج ٣/٦)

محضر تسليم عقار	
الرقم: التاريخ: العقار رقم: بلدية	١٤ / / هـ
رقم عقد التأجير: اسم المستثمر:	تاريخه:
إقرار	
<p>أقر بأنني قد استلمت بموجب هذا المحضر العقار المذكورة بياناته عالية في يوم ..... بتاريخ / / ١٤ هـ، لاستخدامه في إقامة وتشغيل وإدارة مجمع تجاري بموجب عقد الإيجار المبرم مع بلدية/ أمانة ..... وقد قمت بمعاينته معاينه تامة نافية للجهالة شرعاً وبأنني قبلته علي حالته في تاريخ استلامه. (ويشمل ذلك الأرض والموقع والمنشآت والملحقات وأية تجهيزات أخرى) وعليه أوقع التوقيع ..... الختم ..... رئيس بلدية ..... التوقيع</p>	
- صورة لملف العقار	

٤/١٠ إقرار من المستثمر

يقر المستثمر بما يلي:  
١. اطلع على كراسة الشروط ومواصفات ومرفقاتها وأنه ملتزم بما جاء بها.



٢. اطلع على جميع النظم السعودية المعمول بها ذات الصلة بموضوع المزايدة وعلى وجه خاص:
- أ. لائحة التصرف بالعقارات البلدية الصادرة بموجب الأمر السامي الكريم رقم ٤٠١٥٢ في ٢٩/٦/١٤٤١هـ.
- ب. الاشتراطات البلدية والفتية للمجمعات والمراكز التجارية الصادرة من وزارة الشؤون البلدية والقروية.
٣. عاين الموقع المعروض للتأجير معاينة تامة نافية للجهالة.

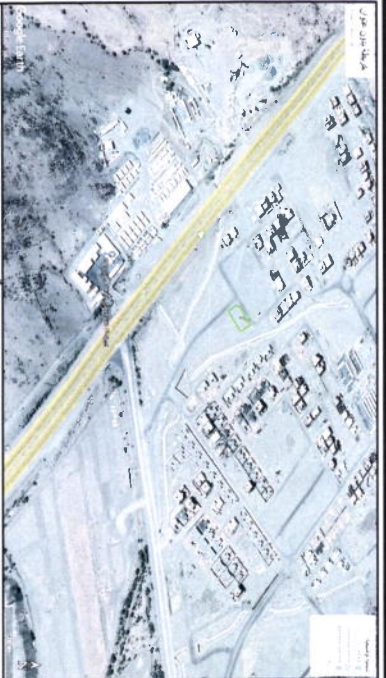
الختم

التوقيع



المملكة العربية السعودية  
وزارة الشؤون البلدية والقروية  
امانه منطقة عسير  
بلدية ظهران الجنوب

---



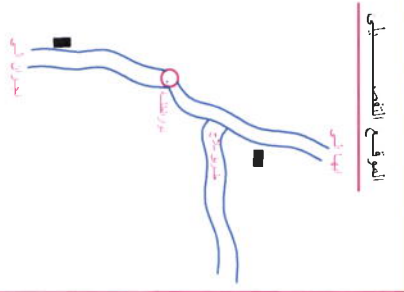
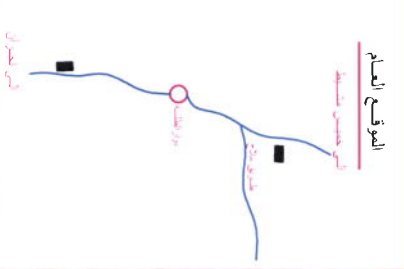
الصورة الجوية



موقع مركز  
استشاري (تجاري)  
١٧ م  
٥٠٢ م  
٥٠٥ م  
٥٢٤ م

الاحداثيات		
الخط	خط عرض	خط طول
1	340112.60	1966152.24
2		
3		
4		

الموقع التفصيلي	الموقع العام	بيان الموقع
		مخطط الإسكان القسمي القديم

مخطط الإسكان: رقم المخطط ٨ من المعدل ٢		الشمال
شارع عرض ١٨ متر بطول ٥٤,١٢ متر		الجنوب
مواقف سيارات بطول ٥٥ متر		الشرق
قنوات تصريف بطول ٢٥ متر		الغرب
شارع عرض ١٨ متر بطول ٢٤,١٢ متر		
المساحة الاجمالية = ١٣٧٢ متر مربع		
الموقع صالح للاعلان		
<p>الملكة العربية السعودية وزارة الشؤون البلدية إمارة منطقة عسير بلدية طهران الجنوب</p>		
مهندس محلي	محمد عباس	مساحة
مهندس معماري	عبدالله الاعمري	مدير الشؤون البلدية
مهندس كهربائي	عبدالله الاعمري	
مهندس ميكانيكي	عبدالله الاعمري	