

كراسة الشروط ومواصفات

إنشاء وتشغيل وصيانة محلات تجارية

على القطعة رقم (٤٩) بالمخطط رقم (١/٢٩٤)

ضاحية الملك فهد الحي السادس المجاورة (١٠)

بمساحة (١٦٨ م^٢)

رقم الفرصة (.....) ١٤٤٦هـ

يقدم المستثمرين عطاءاتهم في المنافسة بأحدي الطرق الآتية :

- ١- عن طريق الموقع الإلكتروني Furas.momra.gov.sa
- ٢- عن طريق تطبيق الأجهزة الذكية "فرص".
- ٣- لن يقبل أي عطاء لم يتم تقديمه إلكترونياً.

وفي حال تعذر تقديم العطاء عن طريق المنافسة الإلكترونية لأسباب فنية فيقدم العطاء عن طريق الظرف المختوم باليد في موعد وتاريخ فتح المظاريف المعلن عنه شريطة تقديم ما يثبت وجود مشكلة فنية أثناء التقديم على المنافسة الإلكترونية .



م	المحتويات	الصفحة
أ	قائمة تدقيق لمقدمي العطاءات للتأكد من تقديم كل المستندات المطلوبة	٤
ب	تعريف المفردات الواردة بكراسة الشروط والمواصفات	٥
ج	الجدول الزمني المتوقع لإجراء المنافسة حتى إيجار السنة الأولى	٦
١	مقدمة	٧
٢	وصف الموقع	٨
٣	اشتراطات دخول المنافسة والتقديم	٩
	١ / ٣ من يحق له دخول المنافسة	٩
	٢ / ٣ لغة العطاء	٩
	٣ / ٣ مكان تقديم العطاءات	٩
	٤ / ٣ موعد تقديم العطاءات وفتح المظاريف	٩
	٥ / ٣ تقديم العطاء	١٠
	٦ / ٣ كتابة الأسعار	١٠
	٧ / ٣ مدة سريان العطاء	١٠
	٨ / ٣ الضمان	١٠
	٩ / ٣ موعد الإفراج عن الضمان	١١
	١٠ / ٣ مستندات العطاء	١١
	١١ / ٣ سرية المعلومات	١٢
٤	واجبات المستثمر قبل إعداد العطاء	١٣
	١ / ٤ دراسة الشروط الواردة بالكراسة	١٣
	٢ / ٤ الاستفسار حول بيانات المنافسة	١٣
	٣ / ٤ معاينة الموقع	١٣
٥	ما يحق للأمانة وللمستثمر قبل و أثناء فتح المظاريف	١٤
	١ / ٥ إلغاء المنافسة وتعديل الشروط والمواصفات	١٤
	٢ / ٥ تأجيل موعد فتح المظاريف	١٤
	٣ / ٥ سحب العطاء	١٤
	٤ / ٥ تعديل العطاء	١٤
	٥ / ٥ حضور جلسة فتح المظاريف	١٤
٦	الترسية والتعاقد وتسليم الموقع	١٥
	١ / ٦ الترسية والتعاقد	١٥
	٢ / ٦ تسليم الموقع	١٥
٧	الاشتراطات العامة	١٦
	١ / ٧ توصيل الخدمات للموقع	١٦
	٢ / ٧ البرنامج الزمني للتنفيذ	١٦
	٣ / ٧ الحصول على الموافقات والتراخيص من الأمانة والجهات ذات العلاقة	١٦
	٤ / ٧ تنفيذ الاعمال	١٦
	٥ / ٧ مسؤولية الاشراف على التنفيذ لدى المستثمر	١٦
	٦ / ٧ حق الأمانة في الإشراف على التنفيذ	١٧
	٧ / ٧ استخدام الموقع للغرض المخصص له	١٧

١٨	التأجير من الباطن أو التنازل عن العقد	٨ / ٧
١٨	موعد سداد الأجرة السنوية	٩ / ٧
١٨	ضريبة القيمة المضافة	١٠ / ٧
١٨	تقرير المفاوض والمكتب الهندسي	١١ / ٧
١٩	إلغاء العقد للمصلحة العامة	١٢ / ٧
١٩	متطلبات الأمن والسلامة	١٣ / ٧
١٩	تسليم الموقع والمنشآت المقامة عليه للأمانة بعد انتهاء مدة العقد	١٤ / ٧
٢٠	أحكام عامة	١٥ / ٧
٢١	٨ الاشتراطات الخاصة	
٢١	مدة العقد	١ / ٨
٢١	فترة التجهيز والإنشاء	٢ / ٨
٢١	النشاط الاستثماري المسموح به	٣ / ٨
٢١	المحلات التجارية	٤ / ٨
٢٢	مواقف السيارات	٥ / ٨
٢٢	الاشتراطات الأمنية	٦ / ٨
٢٢	متطلبات الأشخاص ذوي الإعاقة	٧ / ٨
٢٣	متطلبات الاستدامة وكفاءة الطاقة	٨ / ٨
٢٣	تأمين إسعافات أولية	٩ / ٨
٢٣	اللوحات	١٠ / ٨
٢٣	الدراسة التحليلية للتأثيرات المرورية	١١ / ٨
٢٣	اشتراطات التشغيل والصيانة	١٢ / ٨
٢٤	الغرامات والجزاءات البلدية	١٣ / ٨
٢٥	٩ الاشتراطات الفنية	
٢٥	كود البناء السعودي ودليل اشتراطات البناء	١ / ٩
٢٥	الاشتراطات التنظيمية	٢ / ٩
٢٦	اعتماد التصميم الابتدائي	٣ / ٩
٢٨	الاشتراطات المعمارية	٤ / ٩
٢٩	الاشتراطات الانشائية	٥ / ٩
٣٠	الاشتراطات الكهربائية	٦ / ٩
٣٢	الاشتراطات الميكانيكية	٧ / ٩
٣٣	اشتراطات الأعمال الصحية	٨ / ٩
٣٣	اشتراطات السلامة والوقاية من الحريق	٩ / ٩
٣٤	مواصفات المواد وجودة التنفيذ	١٠ / ٩
٣٥	١٠ المرفقات	
٣٥	نموذج العطاء	١ / ١٠
٣٦	المخطط العام للموقع	٢ / ١٠
٣٧	كروكي الموقع	٣ / ١٠
٣٩	محضر تسليم الموقع	٤ / ١٠
٤٠	إقرار من المستثمر	٥ / ١٠

أ. قائمة تدقيق لمقدمي العطاءات للتأكد من تقديم كل المستندات المطلوبة:

يتعين مراعاة الالتزام بتقديم المستندات المحددة والمطلوبة في كراسة الشروط والمواصفات إلكترونياً، وذلك عن طريق الموقع الإلكتروني Furas.momra.gov.sa أو عن طريق تطبيق الأجهزة الذكية "فرص" باستثناء أصل خطاب الضمان البنكي، فيقدم الأصل - في ظرف مختوم ومغلق - من المستثمر أو من يفوضه ويكتب عليه اسم المستثمر وعنوانه وأرقام هواتفه ورقم الفاكس، في الموعد والمكان المعلن عنه لفتح المظاريف مع إرفاق صورة الضمان البنكي في الموقع الإلكتروني المشار إليه.

م	المستند	هل مرفق؟	هل موقع؟
١	نموذج العطاء موقع من المستثمر.		
٢	تفويض أو توكيل داخل بوابة فرص (إذا قام بالتوقيع على العطاء ومرفقاته شخص غير مقدم العطاء).		
٣	تفويض أو توكيل داخل بوابة فرص (إثبات أن المسئول عن المؤسسة أو وكيلها الذي وقع على العطاء لديه الصلاحية للتوقيع).		
٤	صورة سارية المفعول من السجل التجاري.		
٥	صورة اثبات العنوان الوطني.		
٦	خطاب ضمان بنكي من بنك معتمد لدى البنك المركزي السعودي ساري المفعول لمدة لا تقل عن (٩٠) تسعون يوماً من التاريخ المحدد لفتح المظاريف، وأن يكون بقيمة لا تقل عن (٢٥%) من قيمة العطاء السنوي.		
٧	صورة شهادة من هيئة الزكاة والضريبة والجمارك سارية المفعول.		
٨	سجل تجاري مع إرفاق الأنشطة التجارية المسموحة في السجل.		
٩	صورة من شهادة الاشتراك بالغرفة التجارية سارية المفعول.		
١٠	صورة من الشهادة الصادرة من مكتب التأمينات الاجتماعية.		
١١	صورة من شهادة الالتزام بالسعودة.		
١٢	كراسة الشروط والمواصفات وملحقاتها موقعة من المستثمر.		
١٣	الرقم الضريبي للمنشأة.		

ملحوظة: يستبعد أي عطاء لا يرفق به أصل خطاب الضمان البنكي، أو تكون قيمة الضمان أقل من (٢٥%) من قيمة العطاء السنوي، أو يكون خطاب الضمان مقدماً بغير اسم المستثمر، أو يكون ساري المفعول لمدة أقل من (٩٠) تسعين يوماً من التاريخ المحدد لفتح المظاريف وليس للمستثمر الحق في الاعتراض على الاستبعاد، ويحق للجنة طلب تمديد الضمان البنكي الذي يقل عن (٩٠) تسعين يوماً للمتقدم الأعلى سعر.



ب. تعريف المفردات الواردة بكراسة الشروط والمواصفات

المشروع	هو المشروع المراد إنشاؤه وتشغيله وصيانته من قبل المستثمر حسب النشاط المحدد (إنشاء وتشغيل وصيانة محلات تجارية على القطعة رقم (٤٩) بالمخطط رقم (١/٢٩٤) بضاحية الملك فهد الحي السادس المجاورة (١٠) محافظة البيضاء).
الموقع	هو أرض تحدد الأمانة موقعها، والتي يقام عليها النشاط المحدد له.
الوزارة	وزارة البلديات والإسكان.
الأمانة	أمانة المنطقة الشرقية.
الوكالة	وكالة الاستثمارات وتنمية الإيرادات.
الجهات ذات العلاقة	جميع الجهات التي لها علاقة بالمشروع من الناحية التنظيمية والفنية والرقابية وما في حكمها.
المستثمر	الشخص ذو الصفة الطبيعية أو الاعتبارية الذي يحق له ممارسة أنواع النشاط التجاري والاستثماري بموجب الأنظمة واللوائح ذات العلاقة.
مقدم العطاء	يقصد به الجهة التي تقدم عرضاً لدخول المنافسة سواء كانت شركة أو مؤسسة أو فرداً.
كود البناء السعودي	مجموعة الاشتراطات والمتطلبات وما يتبعها من أنظمة ولوائح تنفيذية وملاحق متعلقة بالبناء والتشييد لضمان السلامة العامة.
الترخيص البلدي	وثيقة نظامية تصدر عن الجهة المختصة بالوزارة، تجيز تشغيل ومزاولة النشاط بالمنشأة بعد استيفاء الشروط المطلوبة، ولمدة زمنية محددة.
المنافسة العامة	فتح المجال للمنافسة بين المستثمرين لاستثمار العقارات البلدية والخدمات المرتبطة بها عن طريق الإعلان وفق أحكام لائحة التصرف بالعقارات البلدية الصادرة بموجب الأمر السامي الكريم رقم (٤٠١٥٢) وتاريخ ١٤٤١/٠٦/٢٩ هـ، والتعليمات التنفيذية لها وجميع التعليمات والقرارات والأوامر ذات الصلة.
المنافسة الالكترونية	تقديم المستثمرين عطاءاتهم في المنافسة عن طريق الموقع الالكتروني Furas.momra.gov.sa أو عن طريق تطبيق الأجهزة الذكية "فرص".
الكراسة	كراسة الشروط والمواصفات وملحقاتها.



ج. الجدول الزمني المتوقع لإجراء المنافسة حتى إيجار السنة الأولى

التاريخ	التاريخ المحدد	البيان
	التاريخ الذي تم فيه النشر	تاريخ الإعلان
	كما هو محدد في الإعلان وبوابة الاستثمار في المدن السعودية فرص (مراعاة التمديد).	آخر ميعاد لتقديم العطاءات
	كما هو محدد في الإعلان وبوابة الاستثمار في المدن السعودية فرص (مراعاة التمديد).	موعد فتح المظاريف
	تحده الأمانة	إعلان نتيجة المنافسة
	تحده الأمانة	موعد الإخطار بالترسية
	خلال خمسة عشر يوماً من تاريخ إشعار الأمانة للمستثمر بمراجعتها، فإن لم يراجع يرسل له إشعار نهائي، ويعطي مهلة إضافية خمسة عشر يوماً.	تاريخ توقيع العقد لمن ترسو عليه المنافسة
	خلال شهر من توقيع العقد	تاريخ تسليم الموقع
	من تاريخ تسليم الموقع بموجب محضر تسليم موقع من الأمانة والمستثمر، وإذا لم يتم توقيع المستثمر على محضر تسليم الموقع يتم إشعاره خطياً وتحسب بداية سريان مدة العقد من تاريخ الإشعار.	بداية سريان مدة العقد
	عند توقيع العقد	موعد سداد أجرة السنة الأولى

١. مقدمة

ترغب أمانة المنطقة الشرقية في طرح منافسة عامة على المستثمرين عن طريق المنافسة الإلكترونية وذلك (لإنشاء وتشغيل وصيانة محلات تجارية على القطعة رقم (٤٩) بالمخطط رقم (١/٢٩٤) بضاحية الملك فهد الحي السادس المجاورة (١٠) محافظة البيضاء)، ووفق التفاصيل المبينة في كراسة الشروط والمواصفات، والتي توضح المعلومات التي يجب على المستثمرين الإحاطة بها، ومراعاتها عند تقديم عطاءاتهم لهذه المنافسة.

وتهيب الأمانة بالمستثمرين القراءة المتأنية والدقيقة للكراسة للتعرف على الاشتراطات والمواصفات الفنية، والجوانب القانونية، والتزامات المستثمر، بما يمكنه من تقديم عطاء مدروس يتيح له الفوز بالفرصة الاستثمارية المتاحة، ويحقق للأمانة أهدافها.

وترحب الأمانة بالرد على أية استفسارات أو استيضاحات من المستثمرين الراغبين في دخول المنافسة، ويمكن تقديم الاستفسارات أو الاستيضاحات بإحدى الطرق التالية:

- التوجه إلى الوكالة المذكورة أدناه بالأمانة وتقديم الاستفسار مكتوباً:
- وكالة الاستثمارات وتنمية الإيرادات - الدمام - شارع الملك عبد العزيز.
- ص.ب: (٢٨٧٠) الرمز البريدي: (٣١١٤٦) تليفون: (٠١٣٨٣٤١٠٠٠) فاكس: (٠١٣٨٣٣٩٩٧٧).
- مركز التميز الاستثماري: واتس (+٩٦٦ ٥٠٠٣٩٨٥٥٢) - ايميل (Inv@momra.gov.sa)
- أو من خلال الموقع الإلكتروني (Furas.momra.gov.sa).
- أو عن طريق تطبيق الأجهزة الذكية "فرص".

٢. وصف الموقع

النشاط			
تجاري (محلات تجارية) (خ - خدمات تجارية)			
بيانات الموقع:	رقم القطعة	(٤٩)	رقم المخطط
	اسم البلدية	محافظة البيضاء	اسم الحي
			صاحبة الملك فهد
مساحة الموقع	(٢م ٨٦٨) (ثمانمائة وثمانية وستون متراً مربعاً)		
نوع الموقع	أرض فضاء حسب الصور وكروكي الموقع المرفق بالكراسة.		
نسبة البناء	لا يسمح أن يزيد البناء عن ٦٠٪ من مساحة الموقع		
اشتراطات البناء وعدد الأدوار والارتفاع المسموح به		ارتفاع طابق واحد حد أقصى (٧ م)	
حدود الموقع:	شمالاً	نافذ عرض ٨ م بطول ٤٧ م	شرقاً
	جنوباً	لا يوجد	غرباً
		شارع عرض ١٨ م بطول ٤٤ م	نافذ عرض ٨ م بطول ٣٧ م
إحداثيات الموقع		٢٦.٤٠٤١٦٦	٤٩.٩٨٣٦١١
المخطط العام للموقع (كروكي الموقع) مرفق بالبند رقم (٢/١٠) https://maps.app.goo.gl/LBvDaipmUc8FGip36			
<ul style="list-style-type: none"> على مقدم العطاء أن يعاين الموقع معاينة تامة نافية للجهالة وأن يقبله كما هو على حالته وأن يدرس كافة الجوانب الخاصة بالشروط المكانية واشتراطات كود البناء السعودي وأن يقوم بدراسة وافيه وشاملة وتصور كامل عن الموقع والعناصر بما يتوافق مع الاشتراطات البلدية. على المستثمر التعرف على الموقع والحصول على كافة المعلومات والبيانات ومدى إمكانيات توصيل الخدمات والتي قد تؤثر على الجدوى الاستثمارية للمشروع قبل تقديم عطاءه للمنافسة . المساحة المذكورة أعلاه تقريبية تخضع للعجز أو الزيادة وفقاً لاستلام الموقع على الطبيعة . لا يؤثر وجود اشغالات على الموقع من عدمه في تنفيذ الأعمال بل يجب على المستثمر معالجة تلك الاشغالات قبل البدء بتنفيذ المشروع وعلى حسابه الخاص والبلدية غير ملزمة بذلك . يلتزم المستثمر بتمهيد وتطوير الموقع والشوارع الداخلية ومسارات المشاة والمنطقة المحيطة ومعالجة الحفريات والمياه وذلك على حسابه الخاص دون مطالبة الأمانة بأي مبالغ مالية مقابل ذلك، وتبقى الشوارع والنوافذ ومواقف السيارات لما خصصت له بالمخطط المعتمد . يلتزم المستثمر بتمهيد وتطوير الموقع والشوارع الداخلية ومسارات المشاة والمنطقة المحيطة ومعالجة الحفريات والمياه وذلك على حسابه الخاص دون مطالبة الأمانة بأي مبالغ مالية مقابل ذلك، وتبقى الشوارع والنوافذ ومواقف السيارات لما خصصت له بالمخطط المعتمد . 			



٣. اشتراطات دخول المنافسة والتقديم

١ / ٣ من يحق له دخول المنافسة:

١ / ١ / ٣ يحق للشركات والمؤسسات ذات الخبرة والمرخص لهم في مجال إدارة وتشغيل المحلات والأنشطة التجارية والاستثمارية) التقدم في هذه المنافسة، ويحق للبلدية استبعاد المستثمر الذي يثبت تعثره في مشروع استثماري بحكم أو قرار نهائي صادرين من جهة قضائية، لمدة (سنتين) من تاريخ الحكم أو القرار.

٢ / ١ / ٣ يسري على الشركات والمؤسسات غير السعودية نظام الاستثمار الأجنبي.

٢ / ٣ لغة العطاء:

١ / ٢ / ٣ لما كانت اللغة العربية هي اللغة الرسمية في المملكة العربية السعودية فعلي مقدم العطاء الالتزام بالتعامل بها في جميع المكاتبات المتعلقة بهذا المشروع، بما في ذلك العطاء وجميع مرفقاته، وبياناته ويستثنى من ذلك الكتالوجات الخاصة بالمعدات والأجهزة التي يجوز أن تكون باللغة الإنجليزية.

٢ / ٢ / ٣ في حال التقدم بمستند بأي لغة أخرى غير العربية يتم ترجمته إلى اللغة العربية عن طريق مقدم العطاء من خلال مكتب ترجمه معتمد ويعتبر النص العربي هو المعول عليه في حالة الاختلاف أو الالتباس في المضمون.

٣ / ٣ مكان تقديم العطاءات:

تُقدم العطاءات عن طريق المنافسة الإلكترونية، وفي حال تعذر تقديم العطاء عن طريق المنافسة الإلكترونية لأسباب فنية، يقدم العطاء في يوم وموعد ومكان فتح المظاريف المعلن عنه في المنافسة الإلكترونية داخل ظرف مختوم ويكتب عليه من الخارج اسم المنافسة واسم المستثمر وعنوانه وأرقام هواتفه ورقم الفاكس مع تقديم ما يثبت سداد قيمة الكراسة بمقر وكالة الاستثمارات وتنمية الإيرادات بمبنى الأمانة الرئيسي بحي السلام بالدمام.

▪ أمانة المنطقة الشرقية - الدمام - ص.ب: (٢٨٧٠) - الرمز البريدي: (٣١١٤٦)

▪ تليفون: (٨٣٤١٠٠٠) - فاكس: (٨٣٣٩٩٧٧)

٤ / ٣ موعد تقديم العطاءات وفتح المظاريف:

الموعد المحدد لتقديم العطاءات وفتح المظاريف حسب الموعد المحدد بالإعلان في الصحف، وبوابة الاستثمارات وتنمية الإيرادات في المدن السعودية (فرص).

٥/٣ تقديم العطاء:

١/٥/٣ يُقدم العطاء عن طريق المنافسة الإلكترونية، ويتم إرفاق كل المستندات المطلوبة في كراسة الشروط والمواصفات إلكترونياً.

٢/٥/٣ في حال تعذر تقديم العطاء عن طريق المنافسة الإلكترونية لأسباب فنية، يقدم العطاء في يوم وموعد ومكان فتح المظاريف المعلن عنه داخل ظرف مختوم ويكتب عليه من الخارج اسم المنافسة واسم المستثمر وعنوانه وأرقام هواتفه ورقم الفاكس مع تقديم ما يثبت سداد قيمة الكراسة، مع ضرورة قيام المستثمر بتقديم بلاغ من خلال التواصل مع مركز الاتصال على الرقم (١٩٩٠٤٠) أو عن طريق البريد الإلكتروني (inv@momra.gov.sa) وتقديم ما يثبت ذلك عند تقديم العطاء ورقياً.

٣/٥/٣ على المستثمر استيفاء نموذج العطاء المرفق بالدقة اللازمة، وذلك طباعة أو كتابة بالمداد، والالتزام التام بما تقضى به البنود الواردة بكراسة الشروط والمواصفات وملحقاته.

٤/٥/٣ يجب ترقيم صفحات العطاء ومرفقاته والتوقيع عليها من المستثمر نفسه، أو الشخص المفوض من قبله، وإذا قدم العطاء من شخص مفوض يجب إرفاق أصل التفويض مصدقاً من الغرفة التجارية، أو مصحوباً بوكالة شرعية.

٦/٣ كتابة الأسعار:

يجب على المستثمر عند إعداد عطاءه أن يراعى ما يلي:

١/٦/٣ أن يقدم السعر بالعطاء وفقاً لمتطلبات كراسة الشروط والمواصفات ولا يجوز له إجراء أي تعديل أو ابداء تحفظ عليها أو القيام بشطب بند من بنود المنافسة أو مواصفاتها ويستبعد الطرف المخالف لذلك.

٢/٦/٣ تدون الأسعار في العطاء أرقاماً وكتابةً (حروفاً) بالريال السعودي.

٣/٦/٣ لا يجوز للمستثمر الكشط، أو المحو، أو الطمس، وأي تصحيح أو تعديل في عرض السعر يجب أن تعاد كتابته من جديد بالحروف والأرقام، والتوقيع عليه وختمه.

٧/٣ مدة سريان العطاء:

مدة سريان العطاء (٩٠ يوم) تسعون يوماً من التاريخ المحدد لفتح المظاريف، وللأمانة الحق في طلب مدد سريان العطاء إذا ما اقتضت الضرورة ذلك، ويبقى العطاء نافذ المفعول وغير جائز الرجوع فيه من وقت تقديمه، وحتى نهاية مدة سريان العطاء.

٨/٣ الضمان:

١/٨/٣ يجب أن يُقدم مع العطاء ضمان بنكي بقيمة لا تقل عن (٢٥٪) من قيمة العطاء السنوي، ويقدم في شكل خطاب ضمان من بنك معتمد لدى البنك المركزي السعودي، وأن يكون غير مشروط، وغير قابل للإلغاء، وأن يكون واجب الدفع عند أول طلب من الأمانة، دون الحاجة إلى إنذار أو حكم قضائي، كما يجب أن يكون خطاب الضمان سارياً لمدة لا تقل عن (٩٠) تسعون يوماً من التاريخ المحدد لفتح المظاريف، وقابلاً للتمديد عند الحاجة.

٢/٨/٣ يستبعد كل عطاء لا يرفق به أصل خطاب الضمان، أو تكون قيمة الضمان به أقل من (٢٥٪) من قيمة العطاء السنوي، أو يكون خطاب الضمان مقدماً بغير اسم المستثمر أو أن يكون الضمان ساري لمدة أقل من (٩٠) تسعين يوماً من التاريخ المحدد لفتح المظاريف، وليس للمستثمر الحق في الاعتراض على الاستبعاد، ويحق للجنة طلب تمديد الضمان البنكي الذي يقل عن (٩٠) تسعين يوماً للمتقدم الأعلى سعر.

٩/٣ موعد الإفراج عن الضمان:

يرد الضمان لأصحاب العطاءات غير المقبولة فور البت في المناقصة بالترسية على العرض المناسب، كما يرد لصاحب العطاء المقبول فور تسديد أجرة السنة الأولى وتوقيع العقد.

١٠/٣ مستندات العطاء:

يجب على المستثمر استيفاء وإرفاق المستندات التالية وبالترتيب الوارد ذكره: -

- ١/١٠/٣ نموذج العطاء والتوقيع عليه من المستثمر، أو ممن يفوضه لذلك، مع إثبات تاريخ التوقيع.
- ٢/١٠/٣ تفويض أو توكيل داخل بوابة فرص، وذلك إذا قام بالتوقيع على العطاء ومرفقاته شخص غير المستثمر.
- ٣/١٠/٣ تفويض أو توكيل داخل بوابة فرص لإثبات أن المسؤول عن الشركة أو وكيلها الذي وقع على العطاء ومرفقاته لديه الصلاحية للتوقيع نيابة عن الشركة.
- ٤/١٠/٣ صورة سارية المفعول من السجل التجاري.
- ٥/١٠/٣ صورة من إثبات العنوان الوطني.
- ٦/١٠/٣ خطاب ضمان من بنك معتمد لدى البنك المركزي السعودي (وطبقاً للشروط الواردة في البند ٨/٣ أعلاه).
- ٧/١٠/٣ صورة شهادة من هيئة الزكاة والضريبة والجمارك سارية المفعول.

- ٨ / ١٠ / ٣ سجل تجاري مع إرفاق الأنشطة التجارية المسموحة في السجل.
- ٩ / ١٠ / ٣ صورة من شهادة الاشتراك في الغرفة التجارية سارية المفعول.
- ١٠ / ١٠ / ٣ صورة من الشهادة الصادرة من التأمينات الاجتماعية يثبت فيها أن الشركة/المؤسسة المتقدمة مسجلة في المؤسسة العامة للتأمينات الاجتماعية وأنها قامت بجميع التزاماتها تجاهها أو إرفاق ما يثبت أنها لا تخضع لأحكام هذا النظام.
- ١١ / ١٠ / ٣ نسخة من شهادة الالتزام بالسعودة.
- ١٢ / ١٠ / ٣ كراسة الشروط ومواصفات المنافسة وملحقاتها موقعة من المستثمر تأكيداً لالتزام المستثمر المطلق بما ورد بها.
- ١٣ / ١٠ / ٣ صورة من إيصال سداد شراء كراسة الشروط والمواصفات.
- ١٤ / ١٠ / ٣ الرقم الضريبي للمنشأة.

١١ / ٣ سرية المعلومات:

جميع المعلومات والمستندات المقدمة من المستثمرين عن طريق المنافسة الإلكترونية تتمتع بكامل السرية، ولا يمكن لأي طرف أو جهة الاطلاع عليها سوى في يوم وموعد فتح المظاريف وذلك من قبل المخول لهم نظاماً لدى البلدية

٤. واجبات المستثمر قبل إعداد العطاء

١ / ٤ دراسة الشروط الواردة بالكراسة:

على مقدم العطاء دراسة بنود كراسة الشروط والمواصفات الواردة دراسة وافية ودقيقة، وإعداد العرض وفقاً لما تقضي به هذه الشروط والمواصفات، وعدم الالتزام بذلك يعطي الحق للأمانة في استبعاد العطاء المقدم.

٢ / ٤ الاستفسار حول بيانات المنافسة:

في حالة غموض أو عدم وضوح أي بند من بنود المنافسة، يجب على مقدم العطاء الاستفسار من الأمانة خطياً للحصول على الإيضاح اللازم قبل تقديمه لعطائه، وذلك بمدة لا تقل عن عشرة أيام من التاريخ النهائي المحدد لتقديم العطاءات، وستقوم الأمانة بالرد على الاستفسارات لكل من اشترى كراسة الشروط والمواصفات في موعد أقصاه خمسة أيام قبل الموعد المحدد لفتح المظاريف، ولن يعول على أية استفسارات أو إجابات شفوية، كما يمكن لمقدم العطاء تقديم الاستفسارات عن طريق الموقع الإلكتروني (Furas.momra.gov.sa) أو عن طريق تطبيق الأجهزة الذكية "فرص".

٣ / ٤ معاينة الموقع:

على المستثمر وقبل تقديم عطائه أن يقوم بمعاينة الموقع محل المنافسة معاينة تامة نافية للجهالة، وفق حدوده المعتمدة، وأن يتعرف تعريفاً تاماً على أوضاعه السائدة به واشتراطات ونظام البناء بالمنطقة، ويعتبر المستثمر قد استوفى هذا الشرط بمجرد تقدمه بعطائه، بحيث لا يحق له لاحقاً الادعاء أو الاحتجاج بأية جهالة بخصوص الموقع والأعمال المتعلقة به.

٥. ما يحق للأمانة وللمستثمر قبل وأثناء فتح المظاريف

١ / ٥ إلغاء المنافسة وتعديل الشروط والمواصفات:

يحق للأمانة إلغاء المنافسة قبل فتح المظاريف بعد أخذ موافقة صاحب الصلاحية إذا اقتضت المصلحة العامة ذلك، ويحق لها الإضافة أو الحذف أو التعديل لمضمون أي بند من بنود كراسة الشروط والمواصفات وملحقاتها بموجب خطاب أو إخطار إلى جميع الشركات أو المؤسسات التي قامت بشراء كراسة الشروط والمواصفات، وذلك قبل فتح المظاريف، على أن تعتبر أية إضافة أو حذف أو تعديل تم إخطار الشركات أو المؤسسات به جزءاً لا يتجزأ من هذه الشروط والمواصفات وملزماً لجميع المتنافسين، ولا يحق لهم الاعتراض على ذلك.

٢ / ٥ تأجيل موعد فتح المظاريف:

يحق للأمانة تأجيل تاريخ وموعد فتح المظاريف إذا ما دعت الضرورة إلى ذلك، وإذا تقرر ذلك فإن الأمانة ستخطر جميع مقدمي العطاءات بالتأجيل كتابة ولها الحق في تأجيل فتح المظاريف في الحالات الطارئة والمفاجأة كالسيول والكوارث الطبيعية والزلازل وغيرها.

٣ / ٥ سحب العطاء:

لا يحق لمقدم العطاء سحب عطاءه بعد تقديمه قبل الموعد المحدد لفتح المظاريف.

٤ / ٥ تعديل العطاء:

لا يجوز لمقدم العطاء إجراء أي تعديل في عطاءه بعد تقديمه، ولن يلتفت إلى أي ادعاء من صاحب العطاء بوجود خطأ في عطاءه بعد تقديمه.

٥ / ٥ حضور جلسة فتح المظاريف:

يحق للمستثمر أو مندوبه حضور جلسة فتح المظاريف في الموعد المحدد لذلك، ويجب أن يكون المندوب المفوض لحضور جلسة فتح المظاريف سعودي الجنسية، مصحوباً بوكالة شرعية أو تفويض من مدير الشركة أو المؤسسة مصدقاً من الغرفة التجارية ولا يحق الاعتراض لمن لم يحضر الجلسة على الإجراءات التي تقوم بها اللجنة وفقاً للنظام.

٦. الترسية والتعاقد وتسليم الموقع

١/٦ الترسية والتعاقد:

١/١/٦ بعد أن تستكمل لجنة فتح المظاريف إجراءاتها تقدم العروض إلى لجنة الاستثمار لدراستها، وتقديم التوصية لصاحب الصلاحية بما تراه.

٢/١/٦ يتم إخطار من رست عليه المنافسة لمراجعة الأمانة خلال (١٥) خمسة عشر يوماً من تاريخ الإخطار لاستكمال الإجراءات، وإذا لم يراجع خلال هذه المدة، يرسل له إخطار نهائي، ويعطى مهلة (١٥) خمسة عشر يوماً أخرى، وفي حالة تخلفه عن مراجعة الأمانة بعد المدة الإضافية يتم إلغاء حقه في استثمار الموقع ومصادرة الضمان.

٣/١/٦ يجوز للأمانة بعد أخذ موافقة صاحب الصلاحية ترسية المنافسة على صاحب العطاء الثاني بنفس قيمة العطاء الأول، الذي رست عليه المنافسة إن لم يستكمل صاحب العطاء الأول الإجراءات خلال المدة المحددة.

٤/١/٦ يجوز للأمانة التفاوض مع أصحاب العروض الأعلى إذا تساوى عرضان أو أكثر وكانا أعلى العروض، أو إذا اقترن أعلى العروض بتحفظ أو تحفظات، أو إذا كانت العروض غير مناسبة مالياً.

٥/١/٦ في حال طرأ بعد الترسية وجود أي عوائق تحول دون تنفيذ المشروع سيتم إلغاء المنافسة أو العقد وفقاً للإجراءات النظامية وسترد الأمانة للمستثمر قيمة ما سدده من مبالغ مستحقة عند توقيع العقد دون أي تعويض آخر من أي نوع.

٦/١/٦ يجوز للجنة الاستثمار حسب الصلاحيات المخولة لها بموجب لائحة التصرف بالقرارات البلدية الصادرة بموجب الأمر السامي الكريم رقم (٤٠١٥٢) وتاريخ ١٤٤١/٠٦/٢٩هـ التوصية بإلغاء المنافسة العامة في أي من الحالات الآتي بيانها:

الأولى: إذا اقتضت المصلحة العامة وقف التصرف بال عقار.

الثانية: إذا تبين للجنة أن جميع العروض المقدمة غير مناسبة.

الثالثة: إذا لم يتوصل إلى نتيجة عن طريق المفاوضة مع المتنافسين.

٢/٦ تسليم الموقع:

١/٢/٦ يتم تسليم الموقع للمستثمر بموجب محضر تسليم موقع من الطرفين، وذلك بعد توقيع العقد مباشرة وبشرط ألا تزيد المدة من تاريخ توقيع العقد وتاريخ الاستلام عن شهر واحد ما لم يكن هناك عائق لدى الأمانة يحول دون ذلك.

٢/٢/٦ في حال تأخر المستثمر عن التوقيع على محضر تسلم الموقع تقوم الأمانة بإرسال إشعار خطي للمستثمر على عنوانه المسجل في نموذج العطاء المقدم، وتحسب بداية مدة العقد من تاريخ الإخطار على الإشعار ما لم توجد عوائق تمنع تسليم العقار من قبل الأمانة

٧. الاشتراطات العامة

١ / ٧ توصيل الخدمات للموقع:

يتولى المستثمر توصيل الخدمات (كهرباء، مياه، صرف صحي، هاتف وغيرها) للموقع على مسؤوليته الخاصة، ويتحمل كافة التكاليف والرسوم المرتبطة بذلك، كما يتحمل تكاليف استهلاك الكهرباء والماء والصرف الصحي وكافة الخدمات الأخرى، وعلى المستثمر أن ينسق في ذلك مع الإدارة المعنية بالأمانة والجهات ذات الصلة.

٢ / ٧ البرنامج الزمني للتنفيذ:

يلتزم المستثمر أن يقدم للأمانة برنامجاً زمنياً للتنفيذ، متضمناً المراحل المختلفة للإنشاء والتشغيل الخاصة بالموقع محل المنافسة وفقاً للمخططات ومواصفات المعتمدة من الأمانة والمدة المحددة.

٣ / ٧ الحصول على الموافقات والتراخيص من الأمانة والجهات ذات العلاقة:

يلتزم المستثمر بعدم القيام بتنفيذ المشروع قبل الحصول على الموافقات والتراخيص من الأمانة وكافة الجهات الأخرى ذات العلاقة.

٤ / ٧ تنفيذ الأعمال: يلتزم المستثمر بما يلي:

- ١ / ٤ / ٧ أن يسند مهمة تنفيذ المشروع إلى مقاول لديه خبرة وسابقة أعمال في تنفيذ مثل هذه الأنشطة.
- ٢ / ٤ / ٧ أن يقدم شهادات الخبرة السابقة للمقاول معتمدة ومصدقة من الجهات المختصة تثبت حسن تأديته للأعمال التي التزم بها. مع ضرورة إلزام المقاول بشهادة تأمين ضد العيوب الخفية التي قد تظهر في المباني والإنشاءات الهيكلية بعد استخدامها، وذلك وفقاً لقرار مجلس الوزراء رقم (٥٠٩) وتاريخ ٢١/٠٩/١٤٣٩هـ، وتقديم صورة طبق الأصل من الشهادة البلدية، كما يجب على المستثمر أن يتعاقد مع مكتب استشاري هندسي وأن يقدم بعد الترسية خطاب من المكتب يتضمن الالتزام بتنفيذ المخططات المعتمدة للمشروع بدون إجراء أي تعديلات عليه.

٥ / ٧ مسؤولية الإشراف على التنفيذ لدى المستثمر:

يجب أن يسند المستثمر مهمة الإشراف على التنفيذ لكامل الموقع إلى مكتب هندسي استشاري مرخص له بمزاولة المهنة ومسجل لدى الهيئة السعودية للمهندسين يكون من واجباته:

١. الاشتراك في تسليم موقع المشروع للمقاول.
٢. مراجعة ومطابقة مخططات ومواصفات المشروع قبل مباشرة التنفيذ ووضع الملاحظات الفنية عليها.
٣. المتابعة اليومية المستمرة لتنفيذ الأعمال طبقاً لمواصفات العقد وأصول الصناعة.
٤. توجيه المقاول وإعطاؤه المشورة الفنية عند اللزوم، والتي تساعد على إتمام العمل على الوجه الأكمل.



٥. التدقيق والاعتماد للمخططات وعينات المواد التي يقدمها المقاول وتقديم التوصيات بشأنها.
٦. دراسة المشكلات التي قد تظهر أثناء التنفيذ، وإبداء التوصيات اللازمة لحلها
٧. إجراء التغييرات والتعديلات غير الجوهرية في المشروع، والتي من شأنها تلافي المشكلات، والتنسيق بين عناصر المشروع المختلفة، بشرط ألا تتسبب في أية زيادة في تكلفة المشروع أو توفير على المقاول، وأن يتم أخذ موافقة الأمانة عليها مسبقاً، وعند حدوث زيادة ضرورية، أو نقص في التكاليف يتم أخذ موافقة الأمانة على الزيادة، وخصم الوفر على المقاول.

٦/٧ حق الأمانة في الإشراف على التنفيذ:

- ١/٦/٧ للأمانة الحق الكامل في الإشراف على التنفيذ بجميع مراحلها للتأكد من التزام المستثمر بالتنفيذ طبقاً للاشتراطات والمواصفات الواردة بكراسة الشروط والمواصفات والمخططات المعتمدة من الأمانة والتراخيص من الجهات ذات العلاقة.
- ٢/٦/٧ يلتزم المستثمر بتلبية متطلبات الأمانة فيما يتعلق بأوامر التغيير والإصلاح لما تم تركيبه وتنفيذه مخالفاً للشروط والمواصفات والمخططات المعتمدة.
- ٣/٦/٧ لا يجوز للمستثمر إجراء أية إضافات أو تعديلات جديدة في التصاميم إلا بعد موافقة الأمانة، وفي حالة الموافقة يتعين على المستثمر أن يقدم للأمانة مخططات كاملة من المواصفات الفنية من أجل الحصول على الموافقة الخطية والترخيص اللازم.
- ٤/٦/٧ يلتزم المستثمر بعد الانتهاء من أعمال الإنشاء للمشروع بإشعار الأمانة، ليقوم مهندس الأمانة بالمعاينة، وعمل محضر يبين أن التنفيذ تم طبقاً للمواصفات والشروط والمخططات المعتمدة من الأمانة والجهات ذات العلاقة.
- ٥/٦/٧ يكون للأمانة الحق الكامل في التفتيش على الموقع في أي وقت خلال مدة العقد، وذلك بهدف متابعة الأنشطة التي يمارسها المستثمر للتأكد من مدى التزامه بتنفيذ بنود العقد والتزامه بالأنظمة والتعليمات واللوائح، كما يلتزم المستثمر بالسماح للشخص المفوض من الأمانة أو الجهات الحكومية الأخرى بالدخول والتفتيش على المنشآت، كما يحق للأمانة إلزام المستثمر بعمل تأمين على المشروع بما فيه من منشآت ثابتة ومتحركة تكون لازمة لأداء المشروع للدور المنوط به لدى إحدى شركات التأمين الوطنية المعتمدة من قبل وزارة المالية.

٧/٧ تقرير المقاول والمكتب الهندسي:

بعد الانتهاء من تنفيذ جميع الأعمال وقبل السماح بالتشغيل يقدم كل من المقاول والاستشاري المشرف على التنفيذ تقريراً إلى الأمانة بخطاب رسمي عن طريق المستثمر، يوضحان فيه مسؤوليتهما عن تنفيذ المشروع ومطابقتها للمواصفات.

٨ / ٧ استخدام الموقع للغرض المخصص له:

لا يجوز للمستثمر استخدام الموقع لغير الغرض المخصص له في إعلان المنافسة (محلات تجارية) وفي حالة رغبة المستثمر تغيير النشاط بسبب تغير أوضاع السوق، وتوافق ذلك مع المصلحة العامة ومصصلحة التخطيط، فيعاد تقدير قيمة الاستثمار من قبل لجنة الاستثمار، وفي حال قبول المستثمر لقيمة الاستثمار الجديدة يتم أخذ موافقة الوزير قبل اتخاذ القرار بالسماح بتغيير النشاط.

٩ / ٧ التآجير من الباطن أو التنازل عن العقد:

لا يحق للمستثمر تآجير الموقع أو جزء منه، ولا التنازل عن العقد للغير إلا بعد الحصول على موافقة خطية من الأمانة، والتي يحق لها الموافقة أو الرفض بناء على تقديرها للموقف على أن تنطبق على المتنازل له نفس شروط المستثمر الأصلي، وفي حال رغبة المستثمر بالتآجير على الغير يلزم أن يقوم بإبرام عقد إيجار مع المستأجر من الباطن وفقاً للاشتراطات المحددة بكراسة الشروط والمواصفات، وعليه تزود الأمانة بنسخة من تلك العقود على أن يظل المستثمر الأصلي هو المسؤول أمام الطرف الأول عن مخالفة نصوص العقد، وفي جميع الأحوال تنتهي العقود المبرمة بين المستثمر والمستأجرين من الباطن بانتهاء العقد الأصلي بين المستثمر والأمانة.

١٠ / ٧ موعد سداد الأجرة السنوية:

١ / ٩ / ٧ تسدد أجرة السنة الأولى عند توقيع العقد، أما إيجار السنوات التالية، فيتم سدادها في بداية كل سنة إيجاريه، وبعد أقصى عشرة أيام من بداية السنة الإيجارية وفي حالة عدم السداد يتم اتخاذ الاجراءات النظامية بحق المستثمر وفق ما جاءت به المادة السادسة والاربعون "الفصل الرابع" من اللائحة التنفيذية لنظام إيرادات الدولة المعدلة بالقرار الوزاري رقم (٩٠١) وتاريخ ١٤٣٩/٠٢/٢٤ هـ، والمفسرة للمادة الثالثة عشر وما بعدها بنظام إيرادات الدولة الصادر بالمرسوم الملكي رقم (م/٦٨) وتاريخ ١٤٣١/١١/١٨ هـ.

٢ / ٩ / ٧ يلتزم المستثمر بزيادة العائد السنوي بنسبة (٥٪) من الإيجار السنوي كل (٥) خمس سنوات ويحسب على قيمة آخر أجرة سنوية مستحقة وقت الزيادة.

١١ / ٧ ضريبة القيمة المضافة:

يلتزم المستثمر بسداد قيمة ضريبة القيمة المضافة ويتم تحديد نسبة الضريبة حسب الأنظمة والتعليمات المعمول بها في هذا الشأن وتقرره الجهات المختصة في المملكة، على أن يكون سدادها في وقت سداد الإيجار السنوي، وفي حال التأخير في سدادها يتم اتخاذ نفس إجراءات التأخير في سداد الإيجار السنوي حسب بنود العقد علماً بأن الأجرة السنوية المقدمة بعطاء المستثمر لا تشمل ضريبة القيمة المضافة.

١٢ / ٧ إلغاء العقد للمصلحة العامة:

يحق للأمانة لدواعي التخطيط أو للمصلحة العامة إلغاء أو فسخ العقد، وفي هذه الحالة يعرض المستثمر حسب الأنظمة المالية المتبعة إذا كان يستحق التعويض، وفي حالة طرأ بعد الترسية أي عوائق تحول دون تنفيذ المشروع فإن على الأمانة إعادة ما دفعه المستثمر واتخاذ الإجراءات النظامية لإلغاء المنافسة وفي هذه الحالة يتم تعويض المستثمر إذا كان يستحق التعويض بعد احتساب مدة سنوات انقضاء العقد، وإعادة القيمة الإيجارية المتبقية من تاريخ إلغاء العقد إلى تاريخ انتهاء السنة التعاقدية.

١٣ / ٧ متطلبات الأمن والسلامة: يلتزم المستثمر بما يلي:

- ١ / ١٣ / ٧ اتخاذ كافة الإجراءات والاحتياطات اللازمة لمنع وقوع أضرار أو حوادث تصيب الأشخاص، أو الأعمال، أو الممتلكات العامة والخاصة.
- ٢ / ١٣ / ٧ عدم شغل الطرق، أو إعاقة الحركة المرورية، وتوفير متطلبات الحماية والسلامة التي تمنع تعرض المارة أو المركبات للحوادث والأضرار.
- ٣ / ١٣ / ٧ يكون المستثمر مسؤولاً مسؤولاً كاملة عن كافة حوادث الوفاة، وإصابات العمل التي قد تلحق بأي من العمال والموظفين أثناء قيامهم بالعمل، أو تلحق بالمارة أو المركبات، نتيجة عدم التزامه باحتياجات السلامة أثناء تأدية العمل، ويتحمل وحدة كافة التعويضات والمطالبات، أو أي تكاليف أخرى، وليس للأمانة أدنى مسؤولية عن ذلك.
- ٤ / ١٣ / ٧ وضع لافتات إرشادية توضح طرق مكافحة الحريق.
- ٥ / ١٣ / ٧ وضع لافتات إرشادية توضح كيفية إخلاء المكان عند الطوارئ.
- ٦ / ١٣ / ٧ توفير طفايات الحريق بالعدد والحجم المناسبين حسب تعليمات الدفاع المدني، على أن تثبت عليها بطاقة توضح تاريخ الصلاحية ومواعيد إجراء الاختبارات الدورية عليها، وذلك بجميع مرافق المباني وتجهيزاتها.
- ٧ / ١٣ / ٧ عدم الإضرار بالطرق والمرافق والبيئة المحيطة بالموقع (ممرات المشاة وغيرها) أو المجاورين، وإرجاع الشيء إلى أصله حال حدوث أي تلفيات وسند جوانب الحفر وتأمينها، مع ضرورة الإشراف الهندسي على كافة الأعمال.
- ٨ / ١٣ / ٧ الالتزام بما ورد بنظام حماية المرافق العامة الصادر بالمرسوم الملكي رقم (٦٢/م) وتاريخ ١٤٠٥/١٢/٢٠هـ وتعديلاته.

١٤ / ٧ تسليم الموقع والمنشآت المقامة عليه للأمانة بعد انتهاء مدة العقد:

بعد انتهاء مدة العقد يلتزم المستثمر بتسليم الموقع البلدية بحالة جيدة ويتم تسليم الموقع بموجب محضر تسليم الموقع، يذكر فيه كافة محتويات الموقع ويوقع من الطرفين وفي حال وجود أي ملاحظات للأمانة حق تكليفه

بإجراء الإصلاحات اللازمة وإلا قامت بإجرائها بنفسها أو بواسطة من تراه على نفقة المستثمر، كما يحق للأمانة مطالبة المستثمر بالبقاء في الموقع محل العقد لحين الانتهاء من إعادة الطرح والترسية على ألا تزيد مدة التمديد عن سنة.

١٥/٧ أحكام عامة:

- ١/ ١٥/٧ جميع المستندات ووثائق العطاء المتعلقة بهذه المناقصة هي ملك للأمانة بمجرد تقديمها.
- ٢/ ١٥/٧ ليس للمستثمر الحق في الرجوع على الأمانة بالتعويض عما تحمله من مصاريف أو رسوم نتيجة تقديم عطاءه في حالة عدم قبوله.
- ٣/ ١٥/٧ تخضع هذه المناقصة للوائح والأنظمة المعمول بها في المملكة على وجه خاص:
 ١. لائحة التصرف بالعقارات البلدية الصادرة بموجب الأمر السامي البرقي الكريم رقم (٤١٥٢) في ٢٩/٠٦/١٤٤١هـ وتعليماتها التنفيذية الصادرة بالقرار الوزاري رقم (٤١٠٠٥٦١٨٨٣) وتاريخ ٢٢/١٢/١٤٤١هـ والقرارات والتعاميم ذات الصلة.
 ٢. لائحة الغرامات والجزاءات البلدية الصادرة بقرار مجلس الوزراء رقم (٩٢) وتاريخ ٠٥/٠٢/١٤٤٢هـ، والقرار الوزاري رقم (٤٣٠٠٢٠٤٥٢٦) في ١٢/٠٣/١٤٤٣هـ المبلغ به القواعد التنفيذية للائحة الجزاءات عن المخالفات البلدية، وجدول الجزاءات عن المخالفات البلدية الصادر بالقرار الوزاري رقم (٤٤٠٠٩٠٥٨٥٤/١) وتاريخ ٢٦/١١/١٤٤٤هـ وما يستجد عليه من تعديلات خلال كامل مدة العقد.
 ٣. اشتراطات اللوحات التجارية العامة الصادرة بتعميم معالي وزير البلديات والإسكان رقم (٤٢٠٠٠٤٩٤٧٥/١) وتاريخ ٢٦/٠٢/١٤٤٢هـ وما يستجد عليها من تعديلات مستقبلية.
- ٤/ ١٥/٧ يجب أن تكون جميع الخدمات بالموقع باسم المستثمر ويتم تسليمها للأمانة بعد سداد كافة الفواتير والمستحقات للجهات ذات العلاقة.

٨. الاشتراطات الخاصة

١ / ٨ مدة العقد:

مدة العقد (٢٥ سنة) (خمس وعشرون سنة) تبدأ اعتباراً من تاريخ تسلم المستثمر للموقع من البلدية بموجب محضر تسلم موقع من الطرفين شريطة أن يتم التسليم خلال مدة لا تزيد على شهر واحد من تاريخ توقيع العقد، وفي حال تأخر المستثمر عن التوقيع على محضر تسلم الموقع أكثر من شهر من تاريخ توقيع العقد يتم اشعار خطي للمستثمر على عنوانه، وتحسب مدة العقد من تاريخ هذا الإشعار.

٢ / ٨ فترة التجهيز والإنشاء:

يمنح المستثمر فترة زمنية تُعادل ما نسبته (١٠٪) (عشرة في المائة) من أصل مدة العقد للتجهيز والإنشاء، وتكون هذه الفترة غير مدفوعة الأجرة، وإذا لم يُكمل المستثمر إنشاء وتجهيز المشروع خلال تلك الفترة فعليه - في هذه الحالة - سداد قيمة عطاءه المالي عن هذه الفترة.

٣ / ٨ النشاط الاستثماري المسموح به:

النشاط الاستثماري المسموح به هو (محلات تجارية متعددة الاستخدامات) ولا يجوز للمستثمر استعمال الأرض في غير هذا النشاط.

٤ / ٨ المحلات التجارية: يلتزم المستثمر بما يلي:

- ١ / ٤ / ٨ لا تقل مساحة المحل التجاري عن (٢٢٤م^٢) ولا يقل عرضه عن (٤).
- ٢ / ٤ / ٨ يسمح بإنشاء دور الميزانين في المواقع المصرح لها فقط ويلزم أن يكون على اتصال مباشر بالدور الأرضي التجاري وألا يستخدم أو جزء منه للسكن.
- ٣ / ٤ / ٨ لا يسمح عمل مستودعات داخل المبنى بل يسمح بمكاتب فقط في الجزء الخلفي من المحل بعد تحقق المساحة المناسبة للمحل التجاري ويكون الجدار الفاصل بين المكتب والمحل مكوناً من مواد تسمح بالاتصال البصري بين المكتب والمحل.
- ٤ / ٤ / ٨ لا يسمح استغلال المحلات في الأنشطة المقلقة للراحة أو المضرة بالصحة العامة أو البيئة طبقاً للنظام الصادر بالمرسوم الملكي رقم م / ١٤ وتاريخ ٠٤ / ٠٤ / ١٤٢٣هـ.
- ٥ / ٤ / ٨ لا يسمح استخدام المحلات التجارية للسكن، ويمنع اتصال المحل بالسكن أو بأي منشأة أخرى.
- ٦ / ٤ / ٨ تثبت لوحات المحلات التجارية بين مستوي +٢.٨م ومستوي +٣.٨م من مستوي الشارع (الاسفالت) بحيث يكون ارتفاع اللوحة (١م) وما زاد على ذلك يجب أخذ موافقة جهة الاختصاص في البلدية.
- ٧ / ٤ / ٨ عدم السماح بوضع مكيفات على واجهات المبنى أو المحلات التجارية.

٥ / ٨ مواقف السيارات: يلتزم المستثمر بما يلي:

١ / ٥ / ٨ توفير مواقف سيارات كافية وفقاً لمكونات المشروع، على أن تكون متوافقة مع دليل تصميم مواقف السيارات الصادرة بالقرار الوزاري رقم (٤٤٠٠٤٢٦٨٤٠/١) وتاريخ ١٤٤٥/٠٢/٠٥ هـ وما يستجد عليه من تعديلات، ولا يسمح باستغلال الشوارع الجانبية والخلفية كمواقف لسيارات لمرتادي المشروع أو العاملين فيه.

٢ / ٥ / ٨ تخصيص مواقف لسيارات الأشخاص ذوي الإعاقة بواقع ٥٪ من المواقف العامة ويحد أدنى موقفين على أن تكون قريبة من مداخل المبنى مع تمييز مواقف الأشخاص ذوي الإعاقة بالشعار الخاص بهم وألا تقل المساحة المخصصة لسيارة الشخص ذوي الإعاقة عن ٢٥ متر مربع طبقاً للأبعاد الموضحة بالاشتراطات الخاصة بالخدمات البلدية المتعلقة بالأشخاص ذوي الإعاقة.

٣ / ٥ / ٨ سهولة دخول وخروج السيارات من وإلى المواقف بحيث لا تعيق حركة المرور في الشوارع المحيطة.

٦ / ٨ الاشتراطات الأمنية: يلتزم المستثمر بما يلي:

١ / ٦ / ٨ جميع ما ورد بنظام استخدام كاميرات المراقبة الأمنية الصادرة بالمرسوم الملكي رقم (م/٣٤) وتاريخ ١٤٤٤/٠٣/٠٧ هـ وجميع الأحكام والقرارات والتعاميم ذات الصلة.

٢ / ٦ / ٨ تفعيل الاشتراطات الأمنية المتعلقة بكاميرات المراقبة الأمنية وأجهزة التفتيش والكاشف والحراسة الأمنية المدنية الخاصة في ضوء ما ورد بالتعميم الوزاري رقم (٥٦٦١٠) وتاريخ ١٤٣٧/١١/٢٨ هـ بخصوص تلك الاشتراطات.

٣ / ٦ / ٨ تأمين حراسة على المنشآت وذلك وفق تعميم سعادة مدير عام الشؤون المالية والإدارية بوزارة الشؤون البلدية والقروية رقم (٥٣٨) وتاريخ ١٤٣٤/٠١/٠٧ هـ.

٤ / ٦ / ٨ تركيب كاميرات داخل المجمع، بها خاصية التسجيل الرقمية وتخصيص غرفة للتحكم.

٥ / ٦ / ٨ تركيب بوابات دخول هيدروليكية، وتكون الإنارة الداخلية والخارجية كافية.

٧ / ٨ متطلبات الأشخاص ذوي الإعاقة:

١ / ٧ / ٨ يراعي في تصميم المشروع متطلبات الأشخاص ذوي الإعاقة وفقاً لما تقرره الاشتراطات الخاصة بالخدمات البلدية المتعلقة بالأشخاص ذوي الإعاقة الصادرة من وزارة البلديات والإسكان بالتعميم رقم (٧/هـ/١٤٠٢) وتاريخ ١٤٠٢/٠١/٢١ هـ وما لحقه من تعاميم وقرارات.

٢ / ٧ / ٨ تحقيق متطلبات الأشخاص ذوي الإعاقة بهدف تيسير وتسهيل حركتهم وتهيئة الأوضاع والأبعاد والفراغات المناسبة لاستخدامها طبقاً لمتطلبات الفصل (1009) والباب (11) من كود البناء السعودي العام (SBC-201)، كما يلزم استخدام علامات الخروج للتوجه إلى مسالك الممرات وتهيئة الأماكن وساحات التجمع حسب ما ورد بالفصل (1013) من كود البناء السعودي العام (SBC-201).



٢ / ٧ / ٨ توفير مواقف سيارات للأشخاص ذوي الإعاقة بالقرب من المداخل الرئيسية بالأعداد والنسب طبقاً لكود البناء السعودي العام مع الالتزام بالأبعاد والمواصفات الموضحة بدليل مواقف السيارات الصادرة عن الوزارة.

٤ / ٧ / ٨ توفير (5%) من عدد المراحيض وأحواض غسيل الأيدي لاستخدام الأشخاص ذوي الإعاقة بما لا يقل عن مرحاض واحد وحوض واحد، وضرورة توفير حوض إضافي في حالة وجود حوض واحد فقط ويقع داخل دورة مياه للأشخاص ذوي الإعاقة طبقاً لمتطلبات كود البناء السعودي (SBC-201).

٨ / ٨ متطلبات الاستدامة وكفاءة الطاقة: يلتزم المستثمر بما يلي:

١ / ٨ / ٨ تطبيق متطلبات الاستدامة (استخدام الطاقة والمياه، وإعادة استخدام المياه المعالجة، واستخدام المواد والخامات المناسبة وغير الضارة للبيئة) في جميع مراحل المشروع الجديد ابتداء من مرحلة التصميم ثم التنفيذ، وكذلك أثناء التشغيل، ويلتزم تحقيق متطلبات الفصل الثالث عشر الخاصة بالاعتبارات التصميمية لترشيد الطاقة الواردة بالاشتراطات المذكورة في كود البناء السعودي (SBC-201).

٢ / ٨ / ٨ الالتزام بعزل أسطح المباني ضد الرطوبة والحرارة وكذلك معالجة الحوائط الخارجية بتطبيق لتوفير العزل الحراري الواردة في الكود السعودي لترشيد الطاقة للمباني غير السكنية (SBC-601) والفصل (702) من كود البناء السعودي ال عام (SBC-201).

٩ / ٨ تأمين إسعافات أولية:

على المستثمر تأمين كافة الإسعافات الأولية وجميع الأدوات اللازمة (طبقاً للاشتراطات الصحية الإسعافات الصادرة من الإدارة العامة لصحة البيئة بوزارة البلديات والإسكان) وأن يتم تدريب العاملين بالمبنى لعمل الإسعافات الأولية اللازمة وقت الحاجة.

١٠ / ٨ اللوحات:

الالتزام بجميع ما ورد باشتراطات اللوحات التجارية العامة الصادرة بتعميم معالي وزير البلديات والإسكان رقم (١/٧٩٤٧٥/٢٠٢٠٠٧٤٤٢) وتاريخ ٢٦/٠٢/١٤٤٢هـ وما يُستجد عليها من تعديلات.

١١ / ٨ الدراسة التحليلية للتأثيرات المرورية:

يلتزم المستثمر بإجراء دراسة للتأثيرات المرورية الناتجة عن إقامة المشروع في حال طلب الأمانة، وذلك من خلال أحد المكاتب الاستشارية الهندسية المرخص لها بمزاولة المهنة ومسجلة لدى الهيئة السعودية للمهندسين

١٢ / ٨ اشتراطات التشغيل والصيانة: يلتزم المستثمر بما يلي:

١ / ١٢ / ٨ التعاقد مع إحدى الشركات المتخصصة في مجال النظافة والصيانة للقيام بأعمال الصيانة الدورية للأجهزة، والمعدات، والماكينات... الخ، الموجودة في المشروع مثل: المصاعد والسلالم المتحركة، وماكينات ومراوح التكييف، وأجهزة إطفاء ومكافحة الحريق، وخزانات المياه ودورات المياه... الخ.

٢ / ١٢ / ٨ يقدم للأمانة تقريراً دورياً (كل ستة أشهر) من مكتب هندسي معتمد من الأمانة عن أعمال الصيانة التي تمت، مبيناً به تفاصيل الإصلاحات والاستبدالات التي نفذت.

٣ / ١٢ / ٨ تأمين عدد من الأفراد المدربين بكفاءة على مواجهة حالات الطوارئ، ولديهم القدرة على استخدام أجهزة ومعدات إطفاء الحريق وإخلاء الأفراد من المبنى في حالات الطوارئ، والقيام بعمل الإسعافات الأولية، وحفظ الأمن، والتنسيق مع الجهات المختصة.

٤ / ١٢ / ٨ المحافظة المستمرة على نظافة الموقع وتطهيره وتعقيمه باستمرار، وأن يتم تجميع النفايات في أكياس بلاستيكية أو حاويات محكمة الغلق.

٥ / ١٢ / ٨ فحص جميع التوصيلات والآلات الكهربائية في الموقع والآلات المستخدمة في مثل هذه الأنشطة دورياً للتأكد من سلامتها وإصلاح أي خلل.

٦ / ١٢ / ٨ إجراء فحوصات يومية واختبارات شهرية ودورية وصيانة جميع المنشآت والإنشاءات الميكانيكية والكهربائية ووسائل ومعدات السلامة والمراقبة والإنذار والإطفاء، وإصلاح أي خلل أو عطل فوراً.

٧ / ١٢ / ٨ تخصيص سجل تدون فيه نتائج جميع الفحوصات والاختبارات الشهرية والدورية وأعمال الصيانة المنفذة لجميع المنشآت والمعدات والأدوات ووسائل السلامة والمراقبة والإنذار والإطفاء.

٨ / ١٢ / ٨ إجراء صيانة دورية للمشروع ومرافقه بحيث يعاد دهان الجدران الداخلية والأسقف دورياً، ودهان الجدران الخارجية كلما اقتضت الحاجة لذلك.

٩ / ١٢ / ٨ التأكد من عدم وجود تسريب أعمدة (مواسير) السقوط ومدادات الصرف في المناور المجاورة لأماكن التشغيل، حتى لا ينتج عنه رذاذ متناثر يصل من خلال فتحات التهوية إلى داخل المبنى.

١٠ / ١٢ / ٨ أن تكون المياه المستخدمة من المورد العمومي للمياه أو من مصدر معروف ومأمون صحياً تثبت صلاحيته للاستهلاك البشري بناء على تحاليل مخبرية ويتم التأكد دورياً من صلاحية المياه.

١١ / ١٢ / ٨ يجب أن يكون خزانات المياه بعيدة عن مصادر التلوث وتؤخذ منها المياه عن طريق شبكة مياه مواسير إلى أماكن استخدامها، ويتم تنظيفها وتعقيمها بصفة دورية، وتكون هذه الخزانات



معزولة عن الخارج عزلاً تاماً ومعقمة من الداخل، ومن الضروري صيانة هذه الخزانات بشكل دائم لضمان جودة الماء الذي بداخلها، وأن يتم تنظيف وتعقيم خزان المياه بصورة دورية باستخدام محلول الكلور.

١٣ / ٨ الغرامات والجزاءات البلدية:

في حالة حدوث أية مخالفة من المستثمر فإنه سيكون ملتزماً بدفع الغرامات والجزاءات التي تقررها لائحة الغرامات والجزاءات البلدية الصادرة بقرار مجلس الوزراء رقم (٩٢) وتاريخ ١٤٤٢/٠٢/٠٥هـ، والقرار الوزاري رقم (٤٣٠٠٢٠٤٥٢٦) في ١٢/٠٣/١٤٤٣هـ المبلغ به القواعد التنفيذية للائحة الجزاءات عن المخالفات البلدية، وجدول الجزاءات عن المخالفات البلدية الصادر بالقرار الوزاري رقم (٤٤٠٠٩٠٥٨٥٤/١) وتاريخ ١٤٤٤/١١/٢٦هـ وما يستجد عليه من تعديلات خلال كامل مدة العقد، وفي حالة عدم شمول اللائحة لأي مخالفة فإن للبلدية الحق في تقدير قيمة الغرامة التي تتناسب مع حجم المخالفة.

٩. الاشتراطات الفنية

١ / ٩ كود البناء السعودي ودليل اشتراطات البناء:

يجب على المستثمر الالتزام بتطبيق جميع الاشتراطات الواردة بكود البناء السعودي وملاحقه، وكذلك جميع الاشتراطات الواردة بدليل اشتراطات البناء فيما يتعلق بجميع التفاصيل المتعلقة بهذا المشروع، والاشتراطات الفنية الواردة بكراسة الشروط ومواصفات، وكذلك الالتزام بتعميم وكيل الوزارة للشؤون الفنية المكلف رقم (٤١٠٠١٣٠٦٨٢) وتاريخ ١١/٠٤/١٤٤١هـ بشأن الاشتراطات الفنية للأنشطة البلدية، كما تخضع المنافسة للتصنيف الوطني للأنشطة الاقتصادية الرابع (ISIC) الصادر عن الهيئة العامة للإحصاء.

م	الدليل أو الكود
١	إصدارات الهيئة السعودية للمواصفات والمقاييس والجودة (SASO).
٢	المقاييس البيئية - مقاييس مستويات الضوضاء - الهيئة العامة للأرصاد وحماية البيئة.
٣	الدليل الإرشادي للوصول الشامل - مركز الملك سلمان لأبحاث الإعاقة.
٤	اللوائح الصادرة عن وزارة البلديات والإسكان وتحديثاتها وملاحقها.
٥	الجهات المختصة ذات العلاقة.
٦	كود البناء السعودي وملاحقه الآتية:
	<ul style="list-style-type: none"> • كود البناء السعودي اصدار (SBC-201) • (SBC 301-306) Saudi Construction Code • (SBC-401) Saudi Electrical Code • (SBC-501) Saudi Mechanical Code • (SBC-601) Saudi Energy Code • (SBC-701-702) Saudi Sanitary Code • (SBC-801) Saudi Fire Code

٢ / ٩ الاشتراطات التنظيمية:

يجب مراعاة الاشتراطات التنظيمية في المنطقة التي يقع فيها موقع المشروع موضوع المنافسة من حيث الارتفاع المسموح به ونسب البناء والارتدادات النظامية حسب نظام البناء المعمول به بكل متعلقاته والمحددة من قبل إدارة رخص البناء بالأمانة.

٢ / ٩ اعتماد التصميم الابتدائي:

١ / ٣ / ٩ على المستثمر أن يتعاقد مع مكتب استشاري هندسي مؤهل لأعمال التصميم وأعمال الإشراف على التنفيذ وأن يقدم بعد الترسية خطاب من المكتب الاستشاري يتضمن الالتزام بتنفيذ المخططات المعتمدة للمشروع بدون إجراء أي تعديلات عليه إلا بموافقة خطية مسبقة من الأمانة على أن يتم دراسة وتقديم ما يلي (كحد أدنى):

١. إعداد التصاميم المعمارية والإنشائية الخاصة بالموقع وملحقاته.
٢. إعداد التصاميم والوثائق اللازمة لتزويد المشروع بالخدمات الأساسية (المياه - الكهرباء - الهاتف - الصرف الصحي)
٣. عمل قطاعات طولية وعرضية حسب الاحتياج.
٤. واجهات لكامل عناصر المشروع.
٥. مناظير للمشروع.
٦. تقديم تقرير فني موضحاً به بيان ومكونات المشروع ويشتمل على العناصر الذي سيتم استثمارها لاعتمادها.
٧. رفع الموقع مساحياً شاملاً الإحداثيات والمناسيب الطبيعية وربطها بالمناسيب المجاورة وتحديد المناسيب الخاصة بالتنفيذ.
٨. عمل جسات استرشادية للموقع وإعداد تقرير فني موضح به التوصيات الإنشائية للمباني.

٢ / ٣ / ٩ يجب الأخذ في الاعتبار المحددات التصميمية التالية:

١. دراسة المتطلبات الوظيفية للمشروع.
٢. استخدام الموقع بكفاءة وفعالية تحقق الاستفادة القصوى منه.
٣. تحديد معايير التصميم لكل أنظمة المشروع والخدمات مثل التحكم والاتصالات والإنشاءات والأنظمة الميكانيكية والكهربائية وغيرها من الأعمال.

٣ / ٣ / ٩ إعداد التصاميم الأولية على أن يشتمل على الآتي كحد أدنى:

١. مخطط عام للموقع ملون شاملاً أعمال التنسيق العام للموقع.
٢. مخطط للحركة يوضح حركة السيارات وطريقة الدخول والخروج.
٣. مخطط ملون للمساقط الأفقية لجميع الأدوار.
٤. واجهات وقطاعات ملونة.
٥. مناظير خارجية ملونة لجميع الواجهات.

٦. تقديم تقرير فني يوضح فيه وصف تفصيلي للاستخدامات المقترحة ومعايير ومتطلبات التصميم لجميع أنظمة وخدمات المشروع من إنشائية وميكانيكية وغيرها.
٧. مخطط يوضح العزل الحراري وقيم العزل الحراري بالمبني وذلك وفقاً لتعميم صاحب السمو الملكي وزير الشؤون البلدية والقروية والإسكان رقم (٥٢٩٧) وتاريخ ٢٨/٠١/١٤٢٥هـ والتعميم الإلحاقى رقم (٢٣٨٩٣) وتاريخ ٠٥/٠٥/١٤٣٥هـ بشأن الآلية المقترحة لتطبيق العزل الحراري في المباني الجديدة في المدن الرئيسية بالمملكة.

٤ / ٣ / ٩ اعداد الرسومات التفصيلية والتنفيذية للمشروع بعد اعتماد التصميم الابتدائي للمشروع وتشمل على الآتي كحد أدنى:

١. التصميمات المعمارية (مساقط - واجهات - تفاصيل معمارية - جداول التشطيبات - جداول الأبواب والشبابيك - تفاصيل الأرضيات - الفرش الداخلي الخ).
٢. التصميمات الإنشائية (مخططات الأساسات وتفاصيل التسليح - مخططات الهيكل الخرساني - جداول الأساسات مع تفاصيل التسليح - قطاعات الأعمدة - التفاصيل الإنشائية - وسائل الإنشاء والمواد المستخدمة - كامل الحسابات الإنشائية لكافة عناصر المشروع)
٣. التصميمات الكهربائية والالكترونية (مخطط توزيع القوى الكهربائية للموقع العام - مخطط تمديدات شبكة الكهرباء الخارجية - مخطط توزيع الإضاءة الخارجية للموقع العام - مخطط تمديدات الشبكات الداخلية - مخطط توزيع الإضاءة - مخطط توزيع القوى وأنظمة الإنذار من الحريق - مخطط الاتصال والتحكم - نظام التحكم الأمني وغيرها من الأعمال اللازمة).
٤. التصميمات الميكانيكية (مخطط التدفئة والتهوية والتكييف - مخطط الشبكات الداخلية والخارجية للمياه والصرف الصحي - تفاصيل أنظمة مكافحة الحريق - مخطط التحكم وتنظيم التشغيل لجميع الأعمال الميكانيكية - جداول المواد والأجهزة).
٥. المواصفات الفنية وجدول الكميات لكافة عناصر المشروع.

٤ / ٩ الاشتراطات المعمارية: يلتزم المستثمر بما يلي:

١ / ٤ / ٩ أن يكون التصميم المعماري متميزاً ويشكل نموذجاً ومعلماً حضارياً يعكس التطور والطابع العمراني للمنطقة، وأن يحقق التصميم المعماري للمشروع الاحتياجات الوظيفية والجمالية لمستخدمي المشروع، وأكبر قدر من المرونة التصميمية من خلال إمكانية الدمج أو تعديل الاستعمالات للفراغات والأنشطة لمواجهة حركة العرض والطلب.

٢ / ٤ / ٩ أن يراعى التصميم المعماري إضفاء أكبر قدر من التكيف مع الظروف المناخية السائدة وتوفير الحماية لكافة مرتادي المشروع.

- ٣/٤/٩ يتم اختيار مواد البناء والتشطيب بحيث مناسبة وملائمة لمناخ المنطقة والاهتمام بالنواحي الجمالية للواجهات والموقع العام.
- ٤/٤/٩ الالتزام في التصميم المعماري بالاشتراطات الخاصة بالخدمات البلدية المتعلقة بالمعاقين الصادرة عن وزارة البلديات والإسكان، فيما يتعلق بالتجهيزات كالمنحدرات ومواقف السيارات وممرات المشاة الخارجية والداخلية، مثل المصاعد والخدمات والمرافق العامة...الخ.
- ٥/٤/٩ توفير عدد كافٍ ومنفصل من دورات المياه داخل المبنى للرجال والنساء.
- ٦/٤/٩ توفير عدد كافٍ من مخارج الطوارئ بحد أدنى مخرجين في كل دور بحيث لا يزيد البعد بينهما عن ٣٠ متراً.
- ٧/٤/٩ أن تكون المواد المستخدمة في إنهاء الأرضيات داخل المبنى والممرات مانعة للانزلاق، وأن تكون زوايا وحواف الحوائط والأعمدة غير حادة.
- ٨/٤/٩ توفير غرفة مناسبة لمحولات شركة الكهرباء وكذلك العدادات بحيث تكون لها واجهة على الشارع وتكون فتحات التهوية ومداخل الغرفة على الشارع ولا يسمح بها ضمن الارتدادات على الشارع.
- ٥/٩ **الاشتراطات الإنشائية: يلتزم المستثمر بما يلي:**
- ١/٥/٩ يلتزم استشاري المستثمر أثناء التصميم والتنفيذ بإتباع كافة اشتراطات ومتطلبات كود البناء السعودي الأجزاء الإنشائية (SBC-301-306) في جميع الأعمال الملزمة من فحص واختبارات التربة وحساب الأحمال والتصميم الإنشائي في المبنى وبناءً على تعهد الاستشاري المتعمد من قبل وزارة البلديات والإسكان.
- ٢/٥/٩ الالتزام بتطابق التصميم الإنشائي للتصميم المعماري ومتطلبات التخصصات الأخرى من الأعمال الكهربائية والميكانيكية.
- ٣/٥/٩ يجب عمل جسات للتربة في أماكن مختارة من الموقع، من قبل جهة متخصصة في هذا المجال، وأخذ نتائج هذه الاختبارات وتوصيات الجهة التي قامت بها في الاعتبار عند إعداد التصميمات الإنشائية.
- ٤/٥/٩ أن يكون البناء من عناصر إنشائية مقاومة للحريق.
- ٥/٥/٩ يمنع استخدام مادة الاسبستوس أو أي مادة يدخل في تركيبها.
- ٦/٥/٩ يراعى في التصميمات الإنشائية أن تأخذ في الاعتبار تأثير الكوارث الطبيعية مثل انهيار التربة والزلازل والسيول وغيرها.
- ٧/٥/٩ تطبيق اشتراطات ومتطلبات التصميم الزلزالي للمباني طبقاً للدليل الإنشائي لحساب الأحمال الزلزالية في التصميم الإنشائي وذلك وفق تعميم صاحب السمو الملكي وزير الشؤون البلدية

والقروية والإسكان رقم (٨١٨٦) وتاريخ ٢٦/٠٢/١٤٣٤هـ وكذلك الوارد بمواد البناء السعودي الاشتراطات الإنشائية (ك ب س 300) (SBC300).

٨ / ٥ / ٩ تدون على المخططات الإنشائية كافة ما يراه المهندس المصمم من ملاحظات هامة تشمل مكونات الخلطات الخرسانية العادية المسلحة، وطرق الخلط والدك والترطيب، ومدة بقاء الشدات، وطريقة توزيع وربط حديد التسليح في العناصر الإنشائية المختلفة... الخ.

٩ / ٥ / ٩ تقديم مذكرة إنشائية متكاملة للمشروع مع المخططات والتفاصيل والملاحظات الإنشائية.

١٠ / ٥ / ٩ عند استخدام نظام إنشائي من المباني الحديدية يقدم نسخة كاملة من الكاتالوجات والمخططات المعتمدة من الشركة المصنعة لهذا النظام وكذا التفاصيل والتعليمات اللازمة لحمايتها من التآكل وأخطار الحريق.

١١ / ٥ / ٩ عزل المواد المستخدمة في إنشاء المشروع المعرضة للمياه العادية أو الجوفية بعازل مائي مناسب.

١٢ / ٥ / ٩ لا يجب استخدام الأسمت المقاومة للكبريتات والأملاح في جميع الخرسانات المدفونة بالتربة إلا بعد إجراء الاختبارات اللازمة لحمضيات وقلويات التربة، والتأكد من أن الأسمت المقاومة للكبريتات مناسب، أو استخدام أسمت بورتلاندى عادى مع إضافات.

١٣ / ٥ / ٩ في حالة إدخال أية تعديلات مستقبلاً على المشروع فإنه يلزم تقديم دراسة إنشائية ومعمارية لهذه التعديلات، يقوم بإعدادها واعتمادها مكتب هندسي استشاري، وتسري على هذه التعديلات كافة بنود الاشتراطات الإنشائية، على أن تعتمد من الإدارة المختصة بالأمانة.

١٤ / ٥ / ٩ يجب استخدام مواد جيدة للعزل الحراري لمباني المشروع واتباع إرشادات كتيب العزل الحراري الصادرة عن وزارة البلديات والإسكان.

٦ / ٩ الاشتراطات الكهربائية: يلتزم المستثمر بما يلي:

١ / ٦ / ٩ تطبيق متطلبات الفصل رقم (718) من كود البناء السعودي (SBC-401) لضمان توفير الإضاءة الصناعية الكافية للخروج الآمن والسيطرة على تحركات الأفراد لوجود أعداد كبيرة من الالتزام بتطبيق كل المتطلبات الكهربائية في كود البناء السعودي مشتملاً على:

٢ / ٦ / ٩ المتطلبات الكهربائية للأمن والسلامة الواردة في كود البناء العام (SBC-201) بما يشمل البند رقم (907) الخاص بنظام كشف وإنذار الحريق، والبند رقم (1008) الخاص بإضاءة مسارات الهروب، والفقرات (1013.3 و 1205.3) الخاصة بالإضاءة الاصطناعية.

٣ / ٦ / ٩ متطلبات الكود الكهربائي (SBC-401) بما يشمل الفصل رقم (54) الخاص بنظام التأريض لمنطقة المنطقة الشرقية والفصل رقم (83) الخاص بمتطلبات التركيبات الكهربائية لأنظمة الكشف والحماية من الحريق والقسم الرابع بمتطلبات الحماية والسلامة، والقسم الخامس الخاص بتصميم وتجهيز الإبرادات



- الأعمال والتركييات الكهربائية مشتملاً على متطلبات العزل اللازمة للكابلات والأسلاك،
والفصل رقم (718).
- ٤/٦/٩ الأخذ في الاعتبار متطلبات كفاءة الطاقة للأنظمة الكهربائية الواردة في كود ترشيد الطاقة للمباني غير السكنية (SBC-601) بما يشمل الفصول رقم (UM-SECTION969) الخاص بنظام الإضاءة.
- ٥/٦/٩ الالتزام بتصميم كافة الأعمال والأنظمة الكهربائية وأنظمة التيار الخفيف لتحمل العمل المستمر في الظروف المناخية المحيطة وحسب متطلبات القسم الخامس من كود البناء السعودي رقم (SBC-401) مع الاسترشاد بالجدول رقم (11.1) بالفصل الحادي عشر من كود البناء السعودي (SBC-601) بخصوص درجات حرارة الهواء المحيطة على أن يتم توضيح ذلك في المستندات الكهربائية المقدمة.
- ٦/٦/٩ الالتزام بأن تحتوي المستندات الكهربائية المقدمة على مخططات التصميم التفصيلية والمواصفات الفنية للمواد المستخدمة لكافة الأنظمة الكهربائية وأنظمة التيار الخفيف، وتكون معتمدة من مكتب هندسي معتمد من قبل المديرية العامة للدفاع المدني.
- ٧/٦/٩ الالتزام بأن تكون المواصفات الفنية للمواد والأعمال الكهربائية مطابقة لأحدث إصدار من مواصفات الهيئة السعودية للمواصفات والمقاييس والجودة SASO وأن يتم توضيح ذلك في المواصفات المقدمة.
- ٨/٦/٩ الالتزام بتوفير وسائل فصل الكهرباء (وتشمل مفاتيح الفصل وقواطع الدائرة الكهربائية وغيرها) عن المعدات الميكانيكية والمساعدات الكهربائية، بغرض توفير الأمان للأفراد عند إجراء الصيانة الميكانيكية اللازمة لها، طبقاً لمتطلبات البند رقم 53-6.3 من كود البناء السعودي (SBC-401).
- ٩/٦/٩ الالتزام بأن تكون لوحات وغرف ومحطات الكهرباء الخارجية المخصصة لتغذية المشروع، داخل حدود الموقع الخاص بالمشروع.
- ١٠/٦/٩ الالتزام بأن تكون لوحات توزيع الكهرباء الرئيسية ولوحات التحكم مقفلة، ولا يتم فتحها إلا عن طريق أدوات أو مفاتيح خاصة، على أن يراعى وجود اللوحات الكهربائية في أماكن مخصصة ومحمية من التلف.
- ١١/٦/٩ الالتزام بتأريض المقابس الكهربائية وكل الأجزاء المعدنية المكشوفة مثل المواسير المعدنية وحاويات الأجهزة واللوحات الكهربائية وحوامل الكابلات والمحولات.

١٢/٦/٩ الالتزام بمتطلبات المقابس الكهربائية المذكورة في الفقرات رقم (55 - 6.4.1.3 و 55 - 6.5.3.2) من كود البناء السعودي (SBC-401).

١٣/٦/٩ الالتزام بفصل اللوحات والتمديدات الكهربائية الخاصة بأنظمة الطوارئ) بما يشمل إضاءة مسارات وعلامات الهروب ونظام كشف وإنذار الحريق وتغذية مضخة الحريق ومصعد مكافحة الحريق (عن باقي الأنظمة الأخرى، مع الالتزام بتوفير مصدر كهرباء احتياطي مؤمن مثل المولدات الكهربائية والبطاريات الكهربائية في حالة انقطاع مصدر الكهرباء الأساسي طبقاً لمتطلبات كود البناء السعودي.

١٤/٦/٩ يلزم تقديم شهادة تنسيق من مقدم الخدمة الكهربائية موضحاً بها التاريخ المتوقع لإيصال الخدمة ومقدار الطاقة الكهربائية المطلوبة ومتطلبات التغذية مع تحديد مواقع ومساحة غرف الكهرباء المطلوبة مع الالتزام بتصميم شبكات وأنظمة الجهد المنخفض ولوحات التوزيع بجهد ٣ أطوار 230-400 فولت والتردد 60 هرتز الا إذا تطلب توفير جهد مختلف من مقدم الخدمة الكهربائية.

١٥/٦/٩ في حالة وجود مصاعد (DUMB-WAITER) يلزم تطبيق المتطلبات الواردة بكود البناء السعودي ودليل المصاعد والسلالم الكهربائية الصادرة عن الوزارة.

٧/٩ الاشتراطات الميكانيكية: يلتزم المستثمر بما يلي:

١/٧/٩ الالتزام بتعميم وزير المالية رقم (١٤١٢١٩) وتاريخ ١٤٣٥/١٢/٢٦ هـ. المشار فيه إلى خطاب محافظ الهيئة السعودية للمواصفات والمقاييس والجودة رقم (١٠٠٠/٢٤٧/١٤٣) بتاريخ ١٤٣٥/٠٧/٣٠ هـ بشأن اعتماد مجلس إدارة الهيئة عدداً من اللوائح الفنية والمواصفات القياسية التالية (المواصفة رقم (٢٠١٢/٢٦٦٣) الخاصة بمتطلبات الطاقة والحدود الدنيا لكافة استهلاك الطاقة للمكيفات) (المواصفة رقم (٢٠١/٢٨٥٦) الخاصة بقيم معامل الانتقال الحراري للمباني (المواصفة رقم (٢٠١٤/١٤٧٣) الخاصة بالأدوات الصحية الخزفية - المراحيض الغربية).

٢/٧/٩ الالتزام بأن تكون جميع المواصفات الفنية للأنظمة الميكانيكية مطابقة لمتطلبات كود البناء السعودي والمواصفات القياسية المجازة من "الهيئة السعودية للمواصفات والمقاييس والجودة (SASO)، ومراعاة الظروف المناخية والبيئية في جميع الأعمال، والاسترشاد بالجدول (1-11) من (SBC-601) ومتطلبات كفاءة الطاقة بالمباني غير السكنية (SBC-601).

٣/٧/٩ الالتزام بتصميم وتنفيذ الأرضيات والقواعد للمعدات الميكانيكية تحت مسؤولية وانتماد استشاري مؤهل ومعتمد بالمقاومة الكافية لتحمل أوزان وقوى المعدات المثبتة عليها ويوثقها

- تكون من الخرسانة المسلحة ويجب تحديد قوى وحالات التحميل وعمل عوازل الاهتزازات اللازمة لكل معدة حسب كتالوجات أو شهادات الجهة المنتجة.
- ٤/٧/٩ الالتزام بأن تحتوي المستندات الميكانيكية المقدمة على مخططات التصميم التفصيلية والمواصفات الفنية للمواد المستخدمة وتكون معتمدة من مكتب هندسي معتمد ومؤهل من قبل المديرية العامة للدفاع المدني.
- ٥/٧/٩ يتم تصميم وتنفيذ أنظمة التبريد والتدفئة والتهوية حسب المواصفات والأصول الفنية وبواسطة شركات متخصصة في هذا المجال وتحت إشراف مكتب هندسي استشاري معتمد.
- ٦/٧/٩ يتم تنفيذ أعمال المصاعد والسلالم المتحركة حسب الأصول الفنية المتعارف عليها وبواسطة شركة متخصصة وأن يراعى فيها توافر الراحة والأمان المشروع.
- ٧/٧/٩ تأمين مولد كهربائي احتياطي قابل للتشغيل في أي وقت عند انقطاع التيار الكهربائي ويشترط فيه ما يلي:
- ◆ أن يكون ذو سعة مناسبة وكافية لإمداد المشروع بالتيار الكهربائي للإنارة ودوائر مضخات المياه وشبكة كشف الإنذار ومكافحة الحريق...إلخ.
 - ◆ أخذ احتياطات السلامة اللازمة عند اختيار موقع المولد وخزان الوقود بحيث يكون موقع المولد في مكان ذو نسبة عزل جيدة للصوت.
- ٨/٩ **اشتراطات الأعمال الصحية: يلتزم المستثمر بما يلي:**
- ١/٨/٩ تطبيق مقاييس حماية البيئة الصادرة بموجب القرار الصادر من الهيئة العامة للأرصاد وحماية البيئة رقم (١١٥٥٧/١/٨) وتاريخ ١٤٣٥/٠٥/٠٢ هـ في مرحلة الجدوى والتصميم وتشمل هذه المقاييس على مقاييس جودة الهواء، ومقاييس جودة المياه، ومقاييس الضوضاء.
- ٢/٨/٩ تكون المواد المستخدمة في جميع التمديدات الداخلية والخارجية مطابقة للمواصفات القياسية السعودية أو إحدى المواصفات العالمية المعمول بها.
- ٣/٨/٩ تكون خزانات المياه مطابقة "للاشتراطات الصحية والفنية الواجب توافرها في خزانات مياه الشرب" الصادرة عن وكالة الوزارة للشؤون الفنية.
- ٤/٨/٩ استخدام صناديق المياه وصناديق الطرد المرشدة لاستعمال المياه والمطابقة للمواصفات القياسية السعودية المعتمدة بحيث تكون صناديق الطرد سعة (٣) لترات.
- ٥/٨/٩ في حالة وجود خزانات لمياه الشرب يتم الالتزام بتطبيق الاشتراطات الميكانيكية الواردة في دليل الهندسة البيئية.

- ٦ / ٨ / ٩ تطبيق متطلبات الكود الصحي السعودي (SBC-701) فيما يخص التمديدات الصحية وبالخصوص الجدول رقم (403.1) متضمناً الحد الأدنى للتجهيزات الصحية بالمباني التجارية، والجدول رقم (709.1) متضمناً وحدات الصرف للتركيبات الصحية.
- ٧ / ٨ / ٩ تطبيق متطلبات كود الصرف الصحي الخاص السعودي (SBC-701).
- ٨ / ٨ / ٩ تطبيق متطلبات الهندسة الصحية الواردة في كود البناء السعودي العام (SBC-201) وعلى وجه الخصوص الفصل رقم (29) والجدول رقم (2902.1).
- ٩ / ٨ / ٩ يوصى بتركيب نظام تسخين المياه بالطاقة الشمسية في المباني الجديدة التي تحتاج إلى مياه ساخنة للمستخدمين.
- ٩ / ٩ **اشتراطات السلامة والوقاية من الحريق: يلتزم المستثمر بما يلي:**
- ١ / ٩ / ٩ يجب توفير مخارج للطوارئ طبقاً للمواصفات التي تحددها إدارة الدفاع المدني على ألا يقل عرض المخرج عن متر ونصف وتفتح للخارج، وتؤدي إلى ساحات للتجمع، ويجب ألا يكون المخرج حلزونياً.
- ٢ / ٩ / ٩ استخدام مواد إنشاء وتشطيبات غير قابلة للاشتعال ومراعاة أن يكون الأثاث ومحتويات المبنى من مواد ذات قابلية منخفضة للاشتعال ومناسبة لنوعية الاستخدام.
- ٣ / ٩ / ٩ يجب تركيب لوحات إرشادية تدل على المخارج، وتركيب كشافات إضاءة للطوارئ.
- ٤ / ٩ / ٩ تركيب نظام متطور للإنذار عن الحريق مع أنظمة كشف الدخان، وكذلك تركيب شبكة إطفاء مرتبطة بمضخة للحريق تعمل تلقائياً بالكهرباء والديزل معا بقوة ٧ بار وتصريف ٢٥٠ جالون/دقيقة.
- ٥ / ٩ / ٩ يراعى عند تصميم وتركيب كافة التجهيزات والخدمات الكهربائية والميكانيكية وغيرها من التجهيزات أن يتم ذلك بطريقة تقلل من احتمالات حدوث الحريق وانتشاره من منطقة لأخرى.
- ٦ / ٩ / ٩ يجب التأكد من سلامة التمديدات الكهربائية ووضعها داخل مواسير عازلة.
- ٧ / ٩ / ٩ يجب تركيب أجراس إنذار للحريق في جميع أجزاء المبنى.
- ٨ / ٩ / ٩ تأمين طفايات حريق في الممرات بالعدد الكافي من نوع البودرة وثاني أكسيد الكربون.
- ٩ / ٩ / ٩ عدادات الكهرباء يجب أن تكون خارج مدخل المبنى وفي منطقة آمنة.
- ١٠ / ٩ / ٩ أخذ موافقة إدارة الدفاع المدني بالمنطقة فيما يتعلق بمتطلبات السلامة التي يجب تأمينها في المشروع.
- ١١ / ٩ / ٩ يجب الالتزام باشتراطات السلامة والوقاية الصادرة من المديرية العامة للدفاع المدني وما يستتبعه من تعديلات.

١٠/٩ مواصفات المواد وجودة التنفيذ: يلتزم المستثمر بما يلي:

- ١/١٠/٩ مراعاة متطلبات مقاومة المواد والعناصر للحريق كما وردت بكود البناء السعودي...عودي العام (SBC201).
- ٢/١٠/٩ عدم الإضرار بالطرق والمرافق والبيئة المحيطة بالموقع، ممرات المشاة، المسارات المخصصة للدراجات الهوائية أو المجاورين، وإرجاع الشيء إلى أصله حال حدوث أي تلفيات وسند جوانب الحفر وتأمينها، مع ضرورة الإشراف الهندسي على كافة الأعمال.
- ٣/١٠/٩ اعتماد جميع أعمال الإشراف على تنفيذ المباني طبقاً للترخيص والمخططات المعتمدة وتقرير جسات اختبارات التربة، متضمنة أعمال تنفيذ الأساسات والإنشاءات وعمل اختبارات ضبط الجودة من قبل مكاتب استشارية مؤهلة من وزارة البلديات والإسكان.
- ٤/١٠/٩ تطبيق أسس السلامة المهنية في جميع أعمال التنفيذ بما يضمن عدم حدوث إصابات مثل: توفر السقالات، والسلالم، وضمان التقيد بوسائل السلامة مثل: الخوذات والأحذية الواقية.

١٠. المرفقات

١ / ١٠ نموذج تقديم العطاء للمنافسة رقم (.....) لعام ١٤٤٦هـ الخاصة بإنشاء وتشغيل وصيانة محلات تجارية على القطعة رقم (٤٩) بالمخطط رقم (١/٢٩٤) بضاحية الملك فهد الحي السادس المجاورة (١٠) محافظة البيضاء.

حفظه الله

معالي أمين المنطقة الشرقية
السلام عليكم ورحمة الله وبركاته ...

إشارة إلى إعلانكم المنشور بالصحف بتاريخ / / ١٤٤٦هـ المتضمن رغبتكم إنشاء وتشغيل وصيانة محلات تجارية على القطعة رقم (٤٩) بالمخطط رقم (١/٢٩٤) بضاحية الملك فهد الحي السادس المجاورة (١٠) محافظة البيضاء، وحيث تم شراؤنا لكراسة شروط ومواصفات المنافسة بموجب الإيصال المرفق صورته واطلعنا على كافة الاشتراطات الخاصة بهذه المنافسة، كما تم معاينة الموقع على الطبيعة معاينة تامة نافية للجهالة. نتقدم لمعاليتكم بعرضنا لاستئجار الموقع الموضح أعلاه حسب الأسعار الموضحة في الجدول التالي:

مساحة	سعر المتر	قيمة الأجرة السنوية (ريال)		القيمة الإجمالية لكامل مدة العقد	
		غير شاملة ضريبة القيمة المضافة	رقماً	كتاباً	رقماً
٢م ٨٦٨					
المساحة		(٢م ٨٦٨) (ثمانمائة وثمانية وستون متراً مربعاً)			

**** قيمة الأجرة السنوية أعلاه لا تشمل ضريبة القيمة المضافة.**

وتجدون برفقه كراسة الشروط والمواصفات بعد توقيع جميع صفحاتها من قبلنا ضمان بقيمة لا تقل عن (٢٥٪) من قيمة العطاء السنوي (غير مشروط وغير قابل للإلغاء وقابل للتجديد من قبل الطرف الأول دون الرجوع للطرف الثاني) وكافة المستندات المطلوبة في كراسة الشروط والمواصفات.

اسم الشركة / المؤسسة	رقم السجل التجاري:	صادر من:	هاتف:	ص.ب:	فاكس:	التوقيع
		بتاريخ:				
		العنوان:				
		الرمز البريدي:				
		تاريخ التقديم				



المخطط العام للموقع ٢/١٠

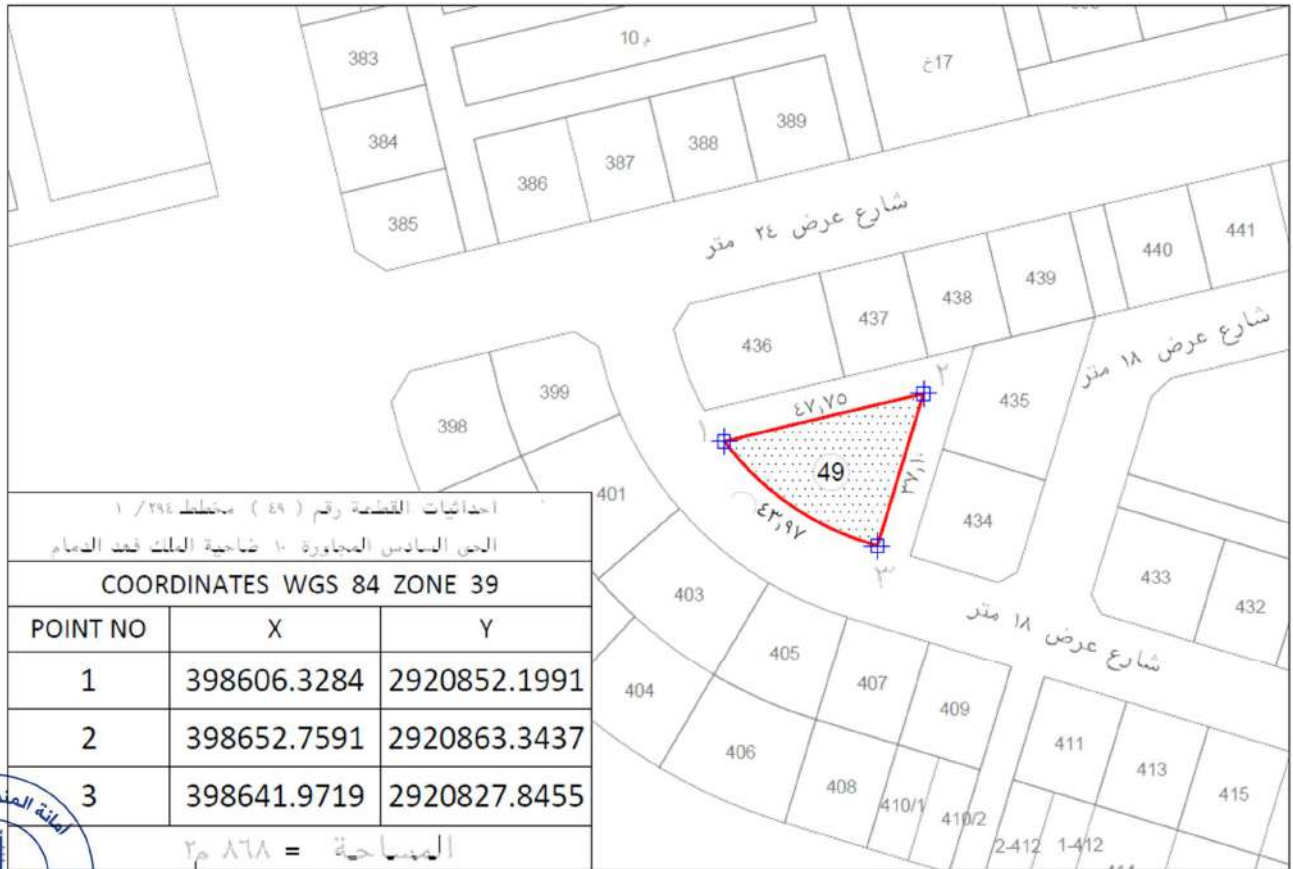
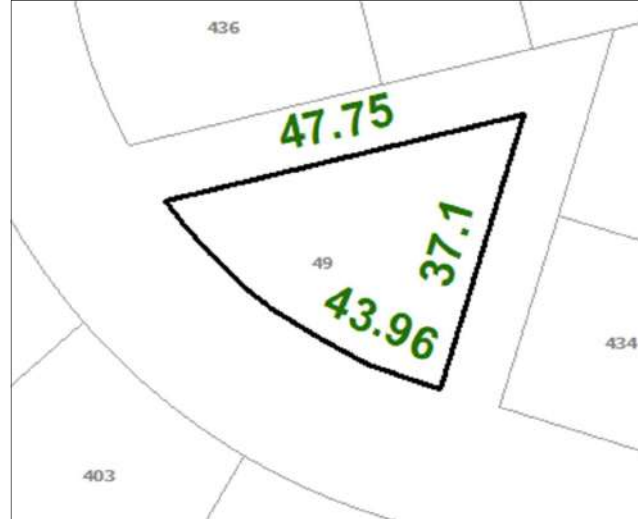
بطاقة وصف موقع استثماري

بيانات الموقع			
اسم البلدية	البيضاء	اسم الحي	ضاحية الملك فهد الحي السادس المجاورة ١٠
رقم القطعة	٤٩	رقم المخطط	٢٩٤/١
المساحة (متر مربع)	٢م ٨٦٨	رمز الاستخدام	خرت - خدمات تجارية
النشاط الرئيسي	تجاري	التشطت المقترح	محلات تجارية
X	49.983615	Y	26.404178
رابط الوصول	https://maps.app.goo.gl/LBvDaipmUc8FGip36		

الموقع على المستكشف الجغرافي	الموقع بالنسبة لمحافظة الدمام
<p>كروكي توضيحي للموقع</p> <p>المساحة : ٢م ٨٦٨</p>	



٣/١٠ كروكي الموقع:



٤/١٠ محضر تسليم الموقع

حيث أجرت أمانة المنطقة الشرقية على المستأجر..... الموقع الموضح معلومات عنه أعلاه بغرض استخدامه في نشاط إنشاء وتشغيل وصيانة محلات تجارية على القطعة رقم (٤٩) بالمخطط رقم (١/٢٩٤) بضاحية الملك فهد الحي السادس المجاورة (١٠) محافظة البيضاء بموجب عقد الإيجار المبرم معه. عليه أقر أنا الموقع أدناه / بأني قد استلمت بموجب هذا المحضر الموقع المذكور في يوم بتاريخ/...../١٤٤٦هـ بعد أن قمت بمعاينة الموقع معاينه تامة نافية للجهالة شرعاً وأني قبلته على حالته في تاريخ استلامه وعلى ذلك أوقع.

حدود الموقع:

الاتجاه	حسب الطبيعة	بطول	حسب الصك	بطول	حسب المخطط	بطول
شمالاً						
شرقاً						
جنوباً						
غرباً						

مساحة الموقع: () (٢م) ()

ممثّل الأمانة

الإدارة:

البلدية:

اعتماد:

المستثمر:

الاسم:

التوقيع:

٥/١٠ إقرار من المستثمر

يقر المستثمر بما يلي:

- ١- اطلع على كراسة الشروط والمواصفات ومرفقاتها وأنه ملتزم بما جاء بها.
- ٢- اطلع على جميع النظم السعودية المعمول بها ذات الصلة بموضوع المنافسة وعلى وجه خاص:
 - لائحة التصرف بالعقارات البلدية الصادرة بموجب الأمر السامي البرقي الكريم رقم (٤٠١٥٢) في ١٤٤١/٠٦/٢٩هـ وتعليماتها التنفيذية الصادرة بالقرار الوزاري رقم (٤١٠٠٥٦١٨٨٣) وتاريخ ١٤٤١/١٢/٢٢هـ والقرارات والتعاميم ذات الصلة.
 - لائحة الغرامات والجزاءات البلدية الصادرة بقرار مجلس الوزراء رقم (٩٢) وتاريخ ١٤٤٢/٠٢/٠٥هـ، والقرار الوزاري رقم (٤٣٠٠٢٠٤٥٢٦) في ١٤٤٣/٠٣/١٢هـ المبلغ به القواعد التنفيذية للائحة الجزاءات عن المخالفات البلدية، وجدول الجزاءات عن المخالفات البلدية الصادر بالقرار الوزاري رقم (٤٤٠٠٩٠٥٨٥٤/١) وتاريخ ١٤٤٤/١١/٢٦هـ وما يستجد عليه من تعديلات خلال كامل مدة العقد.
 - اشتراطات اللوحات التجارية العامة الصادرة بتعميم معالي وزير البلديات والإسكان رقم (٤٢٠٠٠٧٩٤٧٥/١) وتاريخ ١٤٤٣/٠٢/٢٦هـ وما يستجد عليها من تعديلات مستقبلية.
 - كافة الاشتراطات الفنية والبلدية للمباني التجارية الصادرة من وزارة البلديات والإسكان وجميع الأنظمة واللوائح والاشتراطات المتعلقة بموضوع المنافسة.
- ٣- عاين الموقع المعروض للتأجير معاينة تامة نافية للجهالة.
- ٤- أشهد بأن جميع المعلومات المدرجة في هذه الاستمارة صحيحة:

الاسم: الهوية:

رقم الجوال: رقم الهاتف:

التوقيع: التاريخ:

